

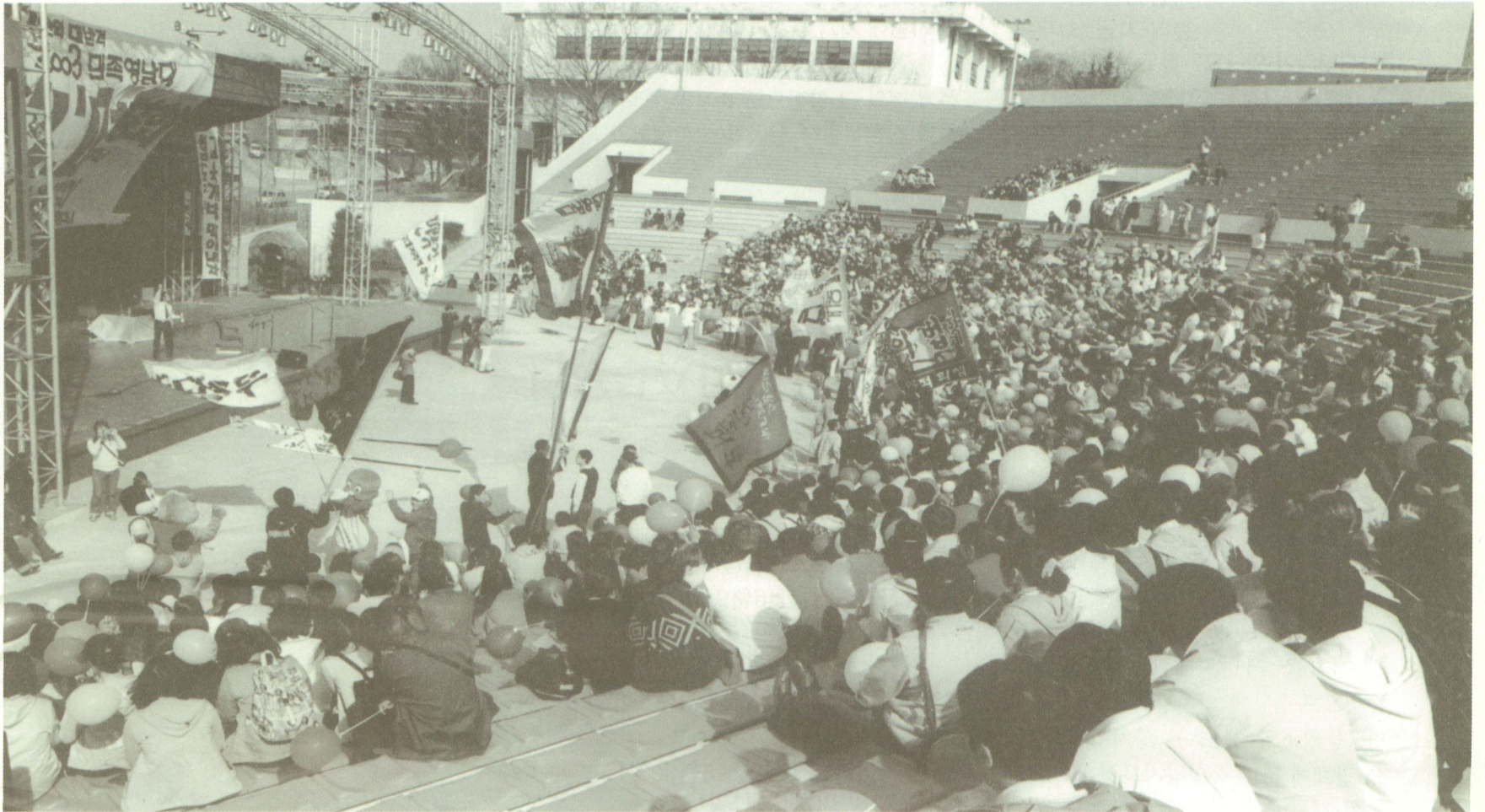
# 감사신문

본 감사신문은 입시감사 이후(2월 28일) 5월 31일까지의 상반기 정기감사 내용을 담았습니다.

2003년 상반기

• 발행일 : 2003년 9월 • 발행처 : 중앙감사위원회

<http://chunma.yu.ac.kr/~kamsa>



## 특별기고

영남대에는 시계와 나침반과 지도가 필요하다

교내시설 사용메뉴얼

니들이 영대를 알아?

## 감사! 감사!

총학생회, 총여학생회  
총동아리연합회  
중앙감사위원회 감사내용

천마인은 아파도 걱정없다?

건강공제회 Q&A

## 처음 시작했던 마음으로....

감사를 하면서

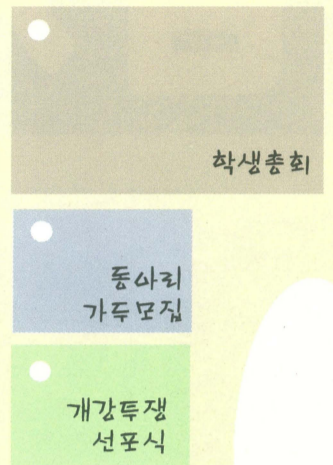
**'학우속에 학생회'** 모든 학생회의 지향점입니다. 그런데 지금, 학우속에 학생회가 있나요? 학우들을 한명, 한명 만나서 그들의 고민을 들어보는 것, 당연한 일이지만 지금 그러한 학생회는 잘 보이지 않습니다. 하지만 학생회가 그랬을 때가 있었습니다.

매년 11월에 있는 학생회 선거에서의 모습은 너무나 열심히입니다. 선거 이후, 그 마음가짐들을 잊고 있지 않나요? 1학기 동안 사업에 지치고 사람에게 지쳐 주저앉아 있지는 않나요?

### 그럴수록 처음처럼....

선거 때의 그 열정으로 초지일관, 학생들의 요구들을 실천하면서 살아가는 학생회가 되길 바랍니다.

\*사진출처: 영대신문사



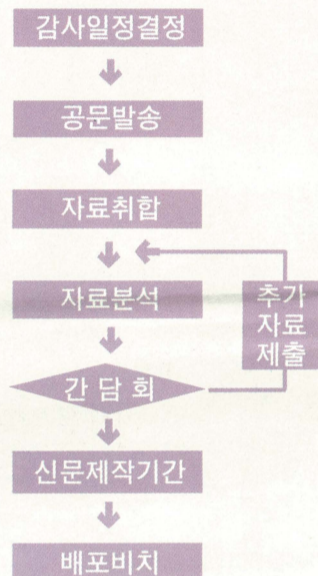
표지설명

## 상반기 정기감사 이렇게 진행되었습니다.

감사진행사항

중앙감사위원회 (이하 '중감위') 에서는 '중감위'회칙에 의거하여 매학기 1회에 정기감사를 실시하고(회칙 제26조 제1항 제1호) 방중활동을 중심으로 3월에 임시감사를 실시합니다.(동일조항 제2호), 임시감사의 경우 필요에 따라 중앙감사운영위원회를 거쳐 진행할 수 있습니다.

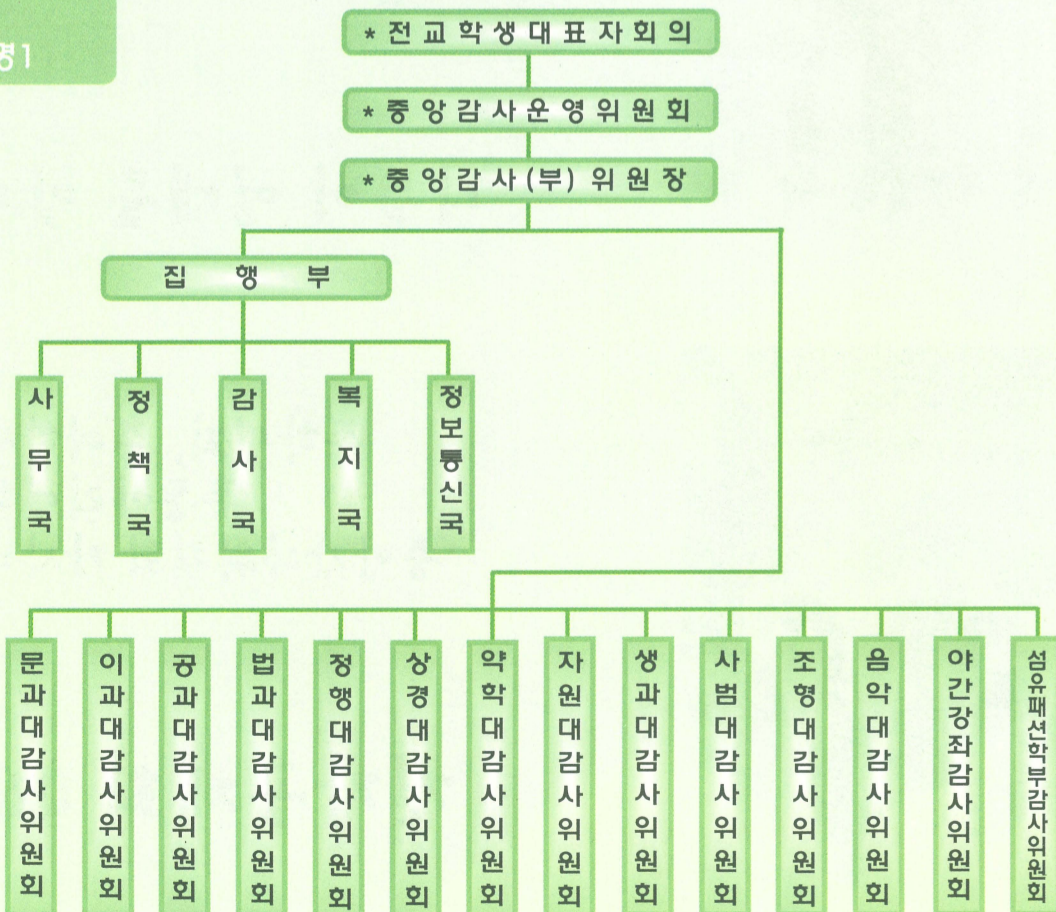
1. 중앙감사운영위원회를 통해 감사일정 결정
2. 자료요청 공문발송(6월2일)  
-제출 일로부터 7일 이내에 하도록 합니다.(회칙 제28조제4항)
3. 감사자료 취합(6월9일)  
6월19일~6월20일 기말시험  
6월26일~7월7일 농촌활동
4. 감사자료분석(7월7일~7월25일)
5. 감사간담회(7월25일~), 추가자료 요청
6. 제작기간(7월28일~8월30일)
7. 배포 및 비치(9월1일)



## 중앙감사위원회? - 표를 참조하세요

중앙감사위원회는 전교학생회대표자회의의 상설기구입니다.

용어설명



### 중앙감사운영위원회

중앙감사(부)위원장과 단과대학의 감사위원(장)이 모여서 운영되는 중앙감사위원회 최고의 의사결정 기구입니다.

### 전학대회(전교학생대표자대회)

총(부)학생회장, 총(부)여학생회장, 총동아리연합(부)회장, 중앙감사(부)위원장, 생활관 자치(부)회장, 각 단대(부)학생회장, 각 단대 여학생회장, 각 과 학생회장이 대의원으로 구성되며 원활한 자치활동을 위한 상설 기구입니다.

### 학생총회

영남대학교 자치활동에 있어서 최고의결권을 갖습니다. 그 회원은 영남대 재학생 모두이며, 중대한 사안을 토의·의결합니다. 의장은 총학생회장이 역임하며, 본회의 성사는 재학생 1/10의 참석으로 이루어집니다.

## ? 사무 회계부분 용어설명 2

용어가 조금은 어렵네요. 회계감사 내용을 제대로 보려면 용어에 대한 이해가 먼저 필요합니다.

### • 교비지원금이란?

각 과, 학부, 단과대에 예산으로 책정되어 있는 학생지원금입니다.

### • 학생회비란?

넓은 의미로는 학우들이 행사때 내는 각종 회비를 비롯한 학생회 재정 전부를 의미하고 좁은 의미로는 등록금과 같이 납부되는 10,000원의 학생회비와 각 과에서 받는 과학생회비를 통칭합니다. 단과대학, 학부, 과에 입학하면 그 해당 학생회의 당연 회원이 되고 학생회의 유지와 운용을 위하여, 회원은 학생회칙에 규정하고 있는 권리를 누림과 동시에 회비납부의 의무를 가집니다.

### • '지출건의와 결의' 란?

지출건의·결의서는 대표자의 활동비 등, 영수증을 확보할 수 없는 부득이한 경우, 지출자

가 지출을 건의하고, 사무담당자가 결의를 하여 영수증을 대신해서 사용합니다. 영수증을 첨부할 수 있는 경우는 지출건의결의서와 영수증을 같이 첨부할 수 있습니다. 이것의 목적은 부득이하게 영수증을 확보 못할 시에 사용하게 되므로 남용을 금지합니다.

### • 사무비란?

사무부서에서 일상적인 생활에서 지출되는 항목을 말하는 것으로 복사비, 사무용품 구입비 그리고 집행부에 관련된 모든 항목들을 말하는 것입니다. 예를 들어, 운영위원회 제안서 등 여타 회의를 위한 문건의 복사비는 사무비에 해당하는 것입니다.

### • 활동비란?

단위 (부)회장 그리고 나머지 집행부원들의 활동과정에서 필요한 모든 비용을 말하며 손님을 위한 접대비를 포함합니다. 활동비의 내용은 지출결의서에 명시하고 영수증 첨부 가능시에는 영수증을 첨부하도록 해서 활동비의 내용을 투명화하도록 하고 있습니다.

## 글심는 순서

- 02 '감사를 하면서 읽기 전에-감사용어1
- 03 학생회비 어떻게 쓰이나요?  
용어정리2-회계부분
- 04 총학생회 감사결과
- 06 총여학생회 감사결과
- 08 특별기고-영남대에는시계와 나침반과지도가필요하다
- 13 09 12 교내시설사용매뉴얼
- 14 총동아리연합회 감사결과
- 16 중앙감사위원회 감사결과
- 18 건강공제회 감사결과
- 19 건강공제회 Q&A

## ? 학생회비 이것이 궁금하다?

### • 왜 학생회비를 내나요?

매년 11월이 되면 학생회 선거를 실시합니다. 그때 학생들의 투표로 대표자가 선출되고 다음해부터 활동을 하게 됩니다. 이렇게 구성된 학생회의 모든 활동에 학생회비가 쓰입니다. 예를 들어 학기초에 있는 새내기 새로배움터, 모꼬지, 학술제, 체육대회를 비롯한 각종 행사와 등록금문제, 교양과목문제등을 비롯한 학내 주요 문제점을 고민하여 학생들의 의견을 반영시키려는 활동과, 농촌활동·광주순례·한국대학생5월축전등의 연대활동 및 사회문제에 접근하는 등의 활동이 있고 이는 직·간접적으로 학우들에게 영향을 미칩니다.

### • 구체적으로 어떻게 쓰여요?

감사 결과를 보면 알 수 있습니다. (학생회칙에 의거해서 학우들이 해당 학생회 또는 중감위에서 직접 자료를 열람할 수 있습니다.)

정부기관에도 감사원이라는 기구가 있어 감사를 하듯이 학생들의 자치기구인 학생회도 매년감사를 실시하게 됩니다. 전학생회의 상설기구인 중앙감사위원회는 회칙에 따라서 매 학기 1번의 정기감사를 해야 하고 필요에 따라서 임시감사를 진행할 수 있습니다. 이때의 자료는 자보, 인터넷, 신문 등의 형식으로 학생회비가 어떻게 쓰였는지 구체적인 내용으로 공고하게 되는데 이 또한 중앙감사위원회 회칙에서 명시하고 있습니다. 총학생회, 총여학생회, 총동아리연합은 중앙감사위원회에서 감사를 하게되고 각 단과대학은 각 단과대학 감사위원(장)이 맡게 됩니다.

### • 그렇다면 중앙감사위원회는 누가 감사하나요?

중앙감사위원회는 중앙감사운영위원회에서 감사를 하게되고 역시 위와 같은 방법으로 공고합니다.

## 상반기 학생회비 배정액 (2003년도)

구 분	납부인원	배 정 액
총학생회		47,170,000
총여학생회		11,739,000
총동아리연합회		11,261,000
중아감사위원회		6,256,000
인권복지기금		2,097,000
문과대	2,311	13,259,000
이과대	1,134	7,213,000
공과대	5,043	27,882,000
법과대	573	4,383,000
정행대	720	5,181,000
상경대	1,775	10,669,000
의과대	495	4,118,000
약대	290	3,013,000
자원대	1,238	7,774,000
생과대	763	5,413,000
사범대	842	5,839,000
조형대	727	5,219,000
음대	678	4,955,000
섬유패션학부	816	5,693,000
야강대	3,456	19,416,000
합 계	20,855	208,550,000

\*자세한 내용은 중앙감사위원회 홈페이지를 통해 알 수 있습니다.

## 총학생회 감사결과

총학생회

### 공약감사 총평

선거시 제출되었던 공약에서 추가된 공약이 있으며 대부분의 공약이 본관과 협의하여 진행 중이다.

또한 정치적 투쟁과제인 반미, 반전, 교육재정 확충 등의 공약이행 정도는 평가함에 있어 모호한 면이 있으므로 사업의 나열로 평가를 대신한다.

자체평가에서 보듯 논의중과 준비중이 많다. 하지만 1년의 시간 중에서 상반기 동안 구체적 대안을 제시하지 못하는 것은 이후 단순한 제안으로 그칠 수 있으므로 공약에 대한 구체적인 사업계획을 만들어야 할 것이다

### 공약정리 (제출된 공약 평가서를 기준으로)

공약	진행 정도
<b>1. 승리의 벽찬 미래 새조국 통일 한반도</b>	
교수, 교직원 이 함께 하는 6·15 3주기 영남대 준비위원회 구성 민족 영남대 6·15 기념행사 개최 통일 강연회와 심포지엄 개최 금강산 학술답사 확대추진 역사적 통일 유적지 학술답사 추진	준비위발족, 단체별 제안 활동중 합총의학대학과 공동집회 진행 대구연합대학들과 진행 남북관계의 어려움으로 아직미비 구체적 계획 미비
<b>2. 미국없는 자주외 그이를 대한민국</b>	
2만학우 여중생 서명운동 전개 미대사관, 백악관에 항의 전화, 메일 보내기 촛불시위 대대적 참가 반미반전투쟁 대구 미군기지 감시 고발단 활동 민족영대 구성원이 함께하는 반미페스티벌	꾸준히 진행중 진행중 지역 연대단체와 진행중 지속적으로 진행중 대구교육대와 연계하여 방중진행 대동제, 출범식기간 진행
<b>3. 비상구는 없다. 청년실업문제 해결</b>	
학교측과 함께 청년인력발전 위원회 건설 취업 인턴제를 도입	학원자주화추진위원회활동 본관과 논의 진행 예정
<b>4. 우리가 주인이다. 학원자주화</b>	
WTO 교육개방 저지투쟁 등록금인상 저지, 교육재정확보를 위한 대중행동 전개 신자유주의 교육정책에 대한 적극적 대항 학생자치권 확장을 위한 투쟁 장애인에게 차별없는 대학, 장애인의 교육권 확보를 위한 노력	3월 학내 투쟁흐름 구축 학생총회를 통해 투쟁 전개 진행중 진행중 본관과 논의, 협의체 구성예정
<b>5. 당찬 우리가 만드는 2003년 민족영대</b>	
과학회 강화를 위한 과발전특별위원회 활동 강화 과학회 강화를 위한 과 특성에 맞는 사업에 투명한 재정지원 과 학생회실 러브러브 과학회 대동제때 다양한 과학회 경연대회 실시	과발전국 1년사업계획 추진중 대동제 기간 재정지원 산림자원학과선정 진행중 진행완료
<b>6. 학우들과 함께 우리 학생회 건설</b>	
의사소통의 장으로 거듭난 홈페이지와 평가단활동 2주에 한번 특별한 만담, 도서관 식당에 이동학생회 운영 학사, 학교생활에 대한 다양한 민원수렴 창구 만들기 학우들의 다양한 의견을 꼼꼼히 적어나가는 수첩운동전개	홈페이지완료 후 현재 진행중 투쟁사안별로 진행 사업계획 미비 진행중
<b>7. 살맛나는 우리 대학 만들기</b>	
정기적인 식당평가제 실시 각 식당마다 지속적으로 평가할 수 있는 시설물 설치 소재관, 기계관 매점 및 분식코너를 2003년 안에 마련 중앙도서관 리노베이션 과학도서관 환경 개선 도서관 문화를 바꾸기 위한 생활문화운동전개 학우의견이 반영된 구체육관 보수 2003년 학교정문조경공사 여름이면 너무 더운 우리 강의실 강의실 냉방시설확충 교양과목과 특별강좌 신설 교양과목을 한눈에 알아 볼 수 있는 강의책서 발행 숫대마당을 동아리와 소모임들이 참여하는 문화거리 조성 천마로에 인라인, 길거리농구를 할수 있는 문화공간마련 범물동 방면 스쿨버스 증설 스쿨버스 정류장에 표지판 설치	9명 식당모니터요원 주단위 평가 본관측과 협의중 본관측과 협의중 공사진행중 추진 예정 구체적 계획 미비 본관측과 협의중 진행중 구체적 계획 논의중 교양강좌개편위원회 활동중 경희대와 논의중 정문조경공사와 연계 준비중 정문조경공사와 연계 준비중 완료 추가 증설계획 중 5월 설치완료

### 총학생회 상반기 사업

(제출된 공약 평가서를 기준으로)

- \* 2003 민족영대 입학식 (2월 28일, 노천강당, 대학본부앞)
- \* 대구경북지역총학생회연합 대의원대회 (3월 7-8일 경북대학교)
- \* 2003년 개강투쟁선포식 (3월 12일 천마로앞, 대학본부앞)
- \* 2003년 한국대학총학생회연합 대의원대회 (3월 14-15일 서울 경희대)
- \* 2003년 민족영대 전교학생대표자회의 (3월 20일 인문관 강당)
- \* 2003년 민족영대 3.27 학생 총회 (3월 27일 노천강당)
- \* 4.9 통일열사 추모제 (4월 9일 인문관 강당, 통일동산-종합강의동앞)
- \* 민족영대 반미반전 총력운동 (4월 둘째주, 학내 곳곳)
- \* 한국대학총학생회연합 임시대의원대회 (4월 12-13일 서울 경희대)
- \* 2003년 민족영대 총학생회 출범식 (4월 30일)
- \* 113주년 노동절 (5월 1일 서울)
- \* 2003년 대구경북지역총학생회 연합 출범식 (5월 2일 상주대)
- \* 2003년 민족영남대 봄농촌활동 (5월 3-5일 경북영주시 일대)
- \* 5.18 광주민주항쟁 순례 (5월 18일 광주)
- \* 2003년 압량벌 대동한마당 '작살' (5월 21-23일 민족영대 곳곳)
- \* 한국대학생 5월 축전 (5월 30일 - 6월 1일 서울 신촌일대)

지금 영남대의 상황을 보면 전반적으로 총학생회를 비롯한 단위 대표자들의 의견과 활동들이 학우대중속으로 원활하게 녹아들지 못하면서 학우들에게 점점 괴리되어가고 있다는 생각이 든다. 또한 실질적인 영남대 학생회내의 단결이 제대로 구현되고 있지 못한다는 느낌이 든다. 이것은 중앙운영위의 각 단위 대표자들의 출석율들을 보면 알 수 있을 것이다. 물론 총학생회에서 안정적으로 운영하지 못한 한계도 있다. 앞으로 중앙운영위원회 회의가 얼마나 높은 합의와 합의된 부분의 실천을 담보할 것인가는 각 단위 학생회와 총학생회의 원활한 소통과 노력이 필요한 것이다.

- 총학생회 상반기 자체 총평중에서

### 사업감사평 (제출된 자료에 대한 지적과 총학생회의 답변으로 구성했습니다.)

Q 기본 사업을 계획할 때 예산안, 기획안이 있는데 입학식에는 각종 자료가 없습니다.

입학식때 동영상은 총학생회 홈페이지에 있고 사무관련 주체의 부재로 예산안 기획은 어려운 실정입니다.

-이에 이후 사업계획에 있어 계획성 있는 재정지출을 위하여 예산안 작성을 필히 할 것을 권고함

Q 중앙운영위원회 회의록중(11차에서) '지하철 참사관련 모금결과 비공개' 문제와 공식문서에 '이모티콘'을 사용한 문제, 새내기 대표자 회의가 아직 진행되지 못한 점에 대해서 설명을 부탁드립니다.

지하철 참사 관련 모금은 모금된 금액이 적어서 관련단체에 전달하기 무리가 있다는 판단입니다. 또한 공식문서에서 이모티콘은 이후 사용하지 않겠습니다.

학원자주화 사업인 새내기 대표자 회의 경우 중앙운영위원회가 열리지 않아 계속 연기되고 있는 상황입니다.

- 이에 구체적 사업계획과 더불어 사업에 있어 깨끗한 정리를 요구함

Q 중앙운영위원회 회의록에 관하여 회의록이 제출되지 않은 것이 많은데 설명을 바랍니다.

총학생회의 서버가 다운되었을 때 복구할 기술력이 부족해서 파일이 삭제되었습니다.

Q 중국집 불매운동이 진행되었는데 현재 진행상황이 없습니다. 설명 바랍니다.

총동아리연합회에서 주도적으로 진행하였으며 2학기때에는 학생복지위원회와 함께 진행할 예정입니다.

Q 집행부 회의에서 제안서가 없는 부분과 회의록에서 내용이 간략하게 정리되어 있어 내용파악이 힘든데 설명 바랍니다.

집행부회의는 중앙운영위원회 제안서를 사용합니다. 회의록이 간략한 것은 집행부 회의에서 중앙운영위원회 결정사항을 전달 받고 집행결정하기 때문입니다.

## 총학생회

### 회계감사 총평

회계감사는 학우들이 가장 관심이 많은 부분이다. 학생회재정이 학우들의 회비로 이루어지는 만큼 합리적이고 투명해야 한다. 총학생회의 경우 전체적으로 내용이 부족하다. 이는 사업의 규모가 거대한 점과 상반기 학자투쟁과 각종 일상사업의 중심을 맡고 있는 집행국장이 재정관리와 다른 잡다한 업무를 수행할 수 밖에 없는 집행부원의 부족이 가장 큰 원인이다. 예산서가 없고 결재자의 결재가 없는 것 등을 봤을 때 급하게 감사준비를 한 것이 눈에 띈다. 상반기 감사를 통하여 미래를 위해서 다가올 하반기 사업에서는 보다 체계적으로 사무를 정리할 수 있도록 기대해본다

### 지적 및 권고사항

임시감사에서 지적되었던 재정의 집행결정권자인 총학생회장이나 부총학생회장의 책임있는 감독이 정기감사에서도 제대로 이루어지지 않았다.

장부상 본회 양식부분 사업별 재정지출이 되어있지 않다.

전체적으로 본회의 양식을 못 갖추고 있는데 양식의 숙지가 필요하다. 복사본 제출이 원칙인데 원본이 제출되었다. 사본제출을 요망한다.

3월장부 3.13새터결제잔액부분(1원오차)

#### 4월장부

4.3해오름식섭외부분 지출건의서에 건의자와 결의자가 다른데 필체가 동일하다.

4.3해오름식공연섭외, 영수증내역서의번호04-0036

04-0002, 04-0004, 04-0036 영수증과 영수증내역서의 필체가 동일하다

#### 5월장부

5.3봄농활경비, 5.4봄농활경비, 5.5봄농활경비, 5.6식비의 구체적인내용이 없다.

5.22대동제가수섭외, 5.22행사상금, 5.23공연팀섭외, 5.23천마가요제상금부분

지출건의서에 건의자와 결의자가 다른데 필체가 동일하다.

영수증내역서와장부상의기제가다르다 05-0040, 05-0007

5.21지출건의결의내역서의내역서가 임의적으로 수정되어있다.(수정도장 없음)

#### 기타

대동제때 스폰서를 받았으나 추후에 입금되기로 하여 5월까지 장부에는 기재되어있지 않음

감사양식의 숙지 부족, 결재부분 등의 기술적인 문제가 있었지만 전체적으로는 큰 문제가 없음을 밝힙니다.

## 총학생회 월별수입·지출내역서

### 3월 월별수입·지출내역서

항목	내용	수입금액	지출금액	비고
전월이월금		5,589,367		
사무비			8,246,850	
선전비			611,320	
회식비			13,160	
출장비			34,900	
차용금		32,500,000		
대여금			1,500,000	
사업1			2,200,000	입학식
사업1			22,529,000	
기타1			1,000,000	임동희변호사선임료
기타2			50,000	자유재활원지원비
합계		38,089,367	36,185,930	
차월이월금				1,903,437

### 4월 월별수입·지출내역서

항목	내용	수입금액	지출금액	비고
전월이월금		1,903,438		
사무비			1,236,120	
선전비			1,164,000	
회식비			210,280	
출장비			111,100	농민회국회농성방문
대여금		10,000,000		
대여상환금		1,500,000		
학생회비분할금		1,170,000		
사업1		34,455,200	7,134,000	새터
사업2			1,337,600	출범식
기타1			283,000	천마리그
기타2			421,580	임동희, 손준혁 석방환영식
합계		49,028,638	12,367,880	
차월이월금				36,660,758

### 5월 월별수입·지출내역서

항목	내용	수입금액	지출금액	비고
전월이월금		36,660,758		
사무비			9,371,150	
선전비			225,340	
회식비			167,470	
활동비			92,000	
출장비			25,600	
지원금			900,000	기우회, 자유재활원
차용금		28,000,000		간부장학금, 집행국장
			11,424,500	학생회비관련, 정기회비
		575,000	335,870	봄농활
사업1			30,715,250	대동제
사업1			4,878,280	등반대회
기타1			973,500	천마리그
기타2		1,780,000	1,926,483	5월축전, 5·18순례
합계		67,015,758	61,035,443	
차월이월금				5,980,315

## 총여학생회 감사결과

### 총여 학생회 공약감사 총평

전년과 달리 부서별 간부의 충원이 이루어졌으며 공약 이행 정도에 있어 문서상 부서별 영역구분, 평가 부분이 잘 나타나 있다  
 하지만 상반기 중 사업에 있어 공약 이행 정도가 미흡하다.  
 이는 제출된 자체평가서에서 나타나듯 자체 역량 부족과 학내 구성원에 대한 이슈를 만들

지 못하고 있는 점, 과도한 사업계획으로 인한 업무 과중이 그 이유일 것이다.  
 실제 진행중이 공약에 있어서의 분석 또한 제대로 되지 않고 있으므로 이후 공약에 대한 진행정도 분석에 관심을 기울여야 할 것이다.

### 공약정리 (제출된 공약 평가서를 기준으로)

공 약	진 행 정 도
1. 84개과 여학생부를 건설하기 위해	• 상반기 전국여학생대표자협의회 문제로 소홀
2. 왕따 총여학생회 탈출 프로젝트 • 화장실 신문 업그레이드 버전 '뒷간토크' • 홈페이지 살리기  • 이동 총여학생회 업그레이드 버전 '소란'	• 상반기 3회 실시 • 방학중 제작할 예정이며 현재 다음카페를 운영중 • 격주간 진행하려 했으나 거의 진행하지 못했음
3. 여성 노동자들을 위한 휴식공간 확보 투쟁	• 5월 13일 천마로에서 행사 진행 예정 공간확보투쟁은 미비
4. 성폭력 퇴치 프로그램	• 지속적인 사업으로 모꼬지기간, 대동제 기간 반성폭력 주간 선정, 제1회 반성폭력 문화제에 참가등 다양한 프로그램 마련 • 반성폭력 운동본부 구성 • 성폭력 상담소 전문성 강화 • 성폭력 신고 시스템 구축
5. 6 15 3주기 기념 십자수로 단일기 그리기	• 현실에 맞지 않아 과감히 폐기
6. 성조기 그려진 옷 반팔 기본 티셔츠로 교환	• 2학기에도 지속적으로 진행 예정
7. 여학생 휴게실 업그레이드 프로젝트 생/까/나 • 여학생 휴게실 실태 조사 모니터 요원 모집 • 여학생 휴게실 관리 아르바이트생 모집 • 셀프비디오방 운영 하반기부터 운영	• 구체적 계획 미비 • 하반기부터 실질적으로 근로장학생모집 • 하반기부터 운영
8. 여성취업페스티벌	• 2학기 진행예정

- \* 반성폭력주간 (5월 19-23일 교내 곳곳)
- \* 반성폭력문화제 (5월 30일 서울 연세대)
- \* 전국여대생대표자협의회 출범식 (5월 31일 서울 연세대)
- \* 한국대학생 5월 축전 (5월 30일-6월 1일 서울 연세대)

작년에 비해 간부가 대폭 충원되었고, 또한 간부들의 실무능력도 많이 향상된 모습을 띠어서 그런지 사업의 모습도 많이 변화되었다. 여학우 새날열기와 같은 사업의 경우 지금까지와 다르게 많은 준비와 조직화의 향상된 모습을 보였다. 또한 행사때 준비형태도 다각도로 빠르게 진행이 되어서 여유있는 모습을 보이기도 하였다.

그러나 사업을 만들어 가는데 있어서 문제 되는 점이 많았다. 또한 계획된 만큼 이루어 내지 못할뿐더러 그때그때 제대로 조정하지 못해 행사시 많은 우여곡절을 겪기도 했다. 새로운 사업의 정형화를 만들어낸다는 것, 그리고 사업을 만들어 감에 있어서 그 사업을 학우들에게 어떻게 보여주고 풀어낼 가에 대한 고민의 깊이를 새롭게 가져가야 할 것이다.

- 총여학생회 상반기 자체 총평중에서

### 총여학생회 상반기 사업 (제출된 공약 평가서를 기준으로)

- \* 3.8 여성의 날 (3월 8일 4시 대구백화점 앞)
- \* 3.8 여성의 날 주간 (3월 6-8일 학내 곳곳)
- \* 대구 지하철 참사 희생자 추모 주간
- \* 대구경북지역총학생회연합 대의원 대회 (3월 8-9일 경북대 소강당)
- \* 개강투쟁 선포식 (3월 12일 본관앞)
- \* 한국대학총학생회연합 정기 대의원대회 (3월 14-16일 서울 경희대)
- \* 전교학생대표자회의 (3월 20일 인문관 강당)
- \* 학생총회 (3월 27일 노천강당)
- \* 총노선 수립 (3월 동안)
- \* 9천 여성! 2만 학우와 함께 하는 새날 열기 (4월 2-3일 천마로 곳곳)
- \* 4.9 통일열사 추모제 (4월 9일 인문관 강당 및 통일동산-종합강의동 앞)
- \* 한국대학총학생회연합 임시 대의원대회 (4월 12-13일 서울 경희대)
- \* 메이데이 (5월 1일 서울 대학로)
- \* 대구경북지역총학생회연합 출범식 (5월 2-3일 경북 상주대)
- \* 봄 농활 (5월 3-5일 영주시 곳곳)
- \* 전국여대생대표자협의회 (5월 9-10일 수원 아주대)
- \* U-FLY 이동 상담실 (5월 13일 종합강의동앞)
- \* 비정규직어머니들과 교내 곳곳에서 수고하시는 분들의 날 (5월 13일 천마로)
- \* 5. 18 광주 순례 (5월 17-18일 광주지역)
- \* 대동제 (5월 21-23일 교내곳곳)

### 총여학생회 월별수입 · 지출내역서

#### 3월 회계 장부

날짜	적 요		수입금액	지출금액	잔 액
1	전 월 이 월 금	수 입	373,320		373,320
2	선 전	001		78,200	295,120
3	수 선	002		12,000	283,120
4	수 선	003		5,000	278,120
6	회 장 활 동 비	지출결의		50,000	228,120
7	여성의날 기념 떡	004		120,000	108,120
8	문여 대여금 일부상환	대여금상환	150,000		258,120
	TK 대대 회비	지출결의		390,000	-131,880
28	교 비 지 원 금	수 입	3,000,000		2,868,120
	월 말 결 산		5,639,830	3,838,270	1,801,560

자세한 내용은 '중감위' 홈페이지를 통해서 보실 수 있습니다.

### 사업감사평 (제출된 자료의 지적사항에 대한 지적과 총학생회의 답변으로 구성했습니다.)

Q 집행부 회의록에 있어 실천정도, 결정사항이 작성되어 있지 않습니다. 또한 공식문서에 '정시모', 'CH', 'CY', 'H출범식' 등의 약어를 쓰는 것은 학생들이 이해하지 못하는 문제가 있다고 생각합니다. 이에 답변바랍니다.

회의록을 작성하는데 있어 노트에 정리 후에 다시 타이핑을 해서 정리. 거기서 나온 지적사항인 것 같습니다. 약어에서 정시모는 정신대 할머니와 함께하는 시민모임의 약자. 'CH, 'CY', 'H출범식'은 '총학생회', '총여학생회', '한국대학총학생회연합출범식'이며 이후 정식명칭을 사용하겠습니다.

- 공식문서에 약어 사용 금지 및 정식명칭 사용 요구

Q '3·5여성대회'가 폐기되었다고 3월3일 집행부 회의록 보고안건이 있습니다. 하지만, 그전에 그 사업에 대한 아무런 언급이 없는데 이유가 무엇입니까?

우선, 아무런 언급 없이 갑자기 회의록에 올라온 것은 조레, 종례때 논의되어 올라온 내용입니다. 그리고 '3·5여성대회' 사업은 학교외부여성단체와 함께 집회를 하려고 했으나, 집회에 참여가 취소되어서 그렇습니다.

- 사업에 기본이 되는 사업계획서 외 일체 진행사항이 기록되는 회의록은 이미 압박된 내용입니다. 이후 철저한 준비를 위하여 사업 계획을 잘 작성하시고 문서 보관을 잘이길 권고함

Q 5월 12일날 진행되었던 집행부 회의록에 본 안건에 상정된 내용을 보면 '비정규직 어머니들을 위한 날'에 대한 논의가 있습니다. 하지만, 행사가 내일인데도 계획이 완성되지 않은 것은 문제가 있는 것 같은데 이것에 대해 설명 바랍니다.

기획안은 중앙운영위원회에서 배부되었고 논의되었습니다. 감사자료 제출시 누락된 것 같습니다.

Q 운영위원회 제안서 및 회의록에서 17차 회의가 28일 성사되었다고 작성되었던 것에 반해 16차 회의가 29일날 성사되었다고 작성되어 있습니다.

단순 표기 오류인 것 같습니다. 속기된 회의록을 한꺼번에 워드로 작성하는 과정에서 나온 것 같습니다. 앞으로는 신경쓰도록 하겠으며 참고로 16차 회의는 20일에 진행되었습니다.

Q 5월 들어 운영위원회가 단 한차례도 성사되지 못했습니다. 총여학생회의 집행에 있어 중요한 결정사항들이 보류했다는 이야기 도 되는데 집행된 결정사항들이 있습니다.

운영위원회가 성사되지 못한 것은 각단대 운영위원의 불참과 총여회장의 여러 학교외적일들로 참여하지 못한 부분이 있습니다. 앞으로는 조금 더 고민하도록 하겠습니다. 또한 결정사항 부분은 전달 과정이었으며 이후 집행을 하였습니다.

### 지적 및 권고사항

- 예산서가 없음
- 대표자의 책임있는 결제 필요
- 본회 양식에 맞는 장부기재방법의 숙지
- 필요지출건결의서의 경우 자세한 사용내역필요하다
- 장부상에 약어가 쓰여지고 있는데 정식적인 명칭을 기재하길 요망

#### 3월

문과대 여학생회 대여금 내역서 누락

#### 4월

04-0002 영수증과 금액 불일치

2일 영수증은 2일 내역서는 3일 당일 기재를 안함이 드러남

15일 15,000인데 5,000원으로 기록

28일 플랑수선 영수증 20,000인데 장부에는 2,000으로 기록

#### 5월

문과대여학생회 대여금 상환서 누락

지적사항과 같이 기술적인 문제와 장부기입의 오기로 3만원가량의 오차가 있었지만 전체적으로는 큰 문제가 없음을 밝힙니다

#### 4월 회계 장부

날짜	적요		수입금액	지출금액	잔액
1	전월이월금	수입	2,868,120		2,868,120
2	새날열기(출범식)	P 102		3,163,480	-295,360
9	학생회비	수입	11,739,00		11,443,640
	집행국장 차용금 상환	차용금 상환		5,439,000	6,004,640
10	집행부 회식			8,500	5,996,140
11	운위회식			19,500	5,976,640
12	H 대대 대의원비	지출결의		200,000	5,776,640
	H 대대 출장비	지출결의		100,000	5,676,640
14	성조기 T 바꿔주기			83,500	5,593,140
15	새일대 및 여휴관리			53,860	5,539,280
	생리통 약			15,000	5,524,280
19	반성폭력 문화제 부회장 출장비	지출결의		70,000	5,454,280
21	과여부장 간담회 다과			3,450	5,450,830
22	이동여학생회 차구입			37,000	5,413,830
23	플랑			220,000	5,193,830
	회장활동비	지출결의		100,000	5,093,830
28	여휴관리 서적			25,000	5,068,830
	플랑수선			2,000	5,066,830
30	각 단과대 출범식 지원비 누계	지출결의		150,000	4,916,830
	사진현상료			27,000	4,889,830
	월 말 결산		14,607,120	9,717,290	4,889,830

### 총여학생회 회계감사 총평

전체적으로 재정지출의 큰 문제는 없다. 그러나 본회의 양식을 제대로 갖추지는 못하고 있고 지출 건 결의서의 내용과 사업별 재정지출, 대표자의 책임있는 결제는 임시감사때도 지적되었던 부분인데 아직까지 부족하다. 지출 건 결의서의 경우 융통성있는 학생회 활동을 제도적으로 보장하기 위해서 만들어진 것이기 때문에 자세한 사용내역이 있어야 한다. 장부 기재 방법에 있어서도 올해 감사학교때 약속했던 부분이 지켜지지 않고 있는데 이것은 시정되어야 할 부분이다.

#### 5월 회계 장부

날짜	적요		수입금액	지출금액	잔액
1	전월이월금	수입	4,889,830		4,889,830
	문여 대여금 상환	대여금상환	350,000		5,239,830
	메이데이 출장비	지출결의		50,000	5,189,830
2	TK 출범식 의장 선물			35,000	5,154,830
	TK 출범식 출장비	지출결의		20,000	5,134,830
	토너			110,000	5,024,830
3	봄농활 선전코팅			23,500	5,001,330
	봄농활 출장비	지출결의		50,000	4,951,330
9	전여대협 정기회비	지출결의		300,000	4,651,330
	전여대협 총회 대의원비	지출결의		140,000	4,511,330
	전여대협 총회 출장비	지출결의		100,000	4,411,330
12	플랑			161,200	4,250,130
13	비정규직 어머니 행사			597,820	3,652,310
14	여휴 서적 잡지			23,000	3,629,310
15	스승의 날 기념 선물			70,950	3,558,360
16	2003선거포스터, 투표용지 미지급			400,000	3,158,360
	설문지복사			390,000	2,768,360
17	선전			53,100	2,715,260
	의장활동비	지출결의		100,000	2,615,260
	부회장활동비	지출결의		50,000	2,565,260
20	대동제			832,000	1,733,260
26	중앙운영위 회식			50,000	1,683,260
	공여 대여금 상환		400,000		2,083,260
	차 생리대			37,000	2,046,260
29	카메라			19,500	2,026,760
	플랑			25,200	2,001,560
30	H 출범식 출장비			200,000	1,801,560
	월 말 결산		597,820	597,820	

# 특별기고

2003년 전반기 감사신문을 만들면서, 대학 내에서 바뀌어야 할 부분에 대해서 글을 싣고 싶다는 얘기를 듣고, 고민을 하게 되었다. 수많은 나날을 고민으로 보냈지만, 고민의 깊이와 달리, 답은 의외로 간단하고 명료하다.

무엇을 바꾸어야 하는가? 라는 질문에 '모든 것을', 무엇부터라는 의문엔 '나부터'라는 결론을 먼저 말하고, 이 '모든 것'이 바뀌기 위해서 유념해야 할 원칙과 '나부터' 바꿀 방안을 얘기하고자 한다.



## 첫 번째로, 대학이 '자주'적이어야 한다.

대학이 대학구성원의 의견수렴과 토론을 통해서 이루어진 민주적인 결정으로 운영되어야 함에도, 교육인적자원부의 강압과 조건부 지원에 쉽게 굴종하고 시장전체주의에 영혼마저 팔아버리는 종속적이면서 몰주체적인 모습을 수없이 보였다. 대학의 운영이 대학공동체구성원들의 논의와 합의를 통해서 이루어지지 않는 것은 대학학문의 양심과 사상의 자유를 외면하고, 자신의 운명을 교육인적자원부와 시장전체주의에 저당 잡힌 채, 대학운영에는 시늉만 하는 것과 다름없다.

## 두 번째로, 대학에는 '이념'이 있어야 한다.

대학을 유지하고, 지속하게 하는 것은 대학의 교육목표와 이념이다. 이것을 바탕으로 해서 대학은 새로운 구성원을 받아들이고, 교육하고, 사회와 만나게 한다. 사실 이념이 뚜렷하다면, 새로운 구성원의 구성과 교육내용, 사회와 어떻게 만날 지에 대한 고민과 인간의 지향이 다를 것이다. 그러나 대학의 이념이 얼마나 분명하며, 역사와 현재와 미래와 만나고 있는가? 이념적 지향 없는 교육이 얼마나 탈역사적이고, 철학 없는 맹목적인 교육인가? 고작 말하는 것이, '실용적인 인재양성'이란 말인가? 차라리 대학(大學)이라기보다는 소학(小學)이라고 부르고 교육을 하자.

# 교육개혁위원회

**세상의 중심에 당신이 있습니다.**  
**당신의 변화에 교육개혁위원회가 같이 하겠습니다.**  
**세상의 변화와 당신의 미래, 교육개혁위원회의 희망을 담아봅니다.**

**교/육/개/혁/위/원/회**  
[chunma.yu.ac.kr/~edus](http://chunma.yu.ac.kr/~edus)

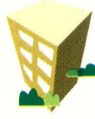


# 니들이 영대를 알아?



2003년 상반기 감사신문

영남대학교 시리즈-주거지원(생활관)



## 생활관 주거지원(2003년 2학기 기준)

### 1. 수용인원

일반형 생활관 1,019(남 762명, 여 256명), 자취형 생활관 196명(여학생) 그리고 신축건물(2인 1실) 남 300명, 여 300명으로 전체 1,814명을 수용할 수 있다.

### 2. 입사절차

가. 매학기 종료 2주전에 모집공고  
나. 지원방법 : Web에서 지원 신청

### 3. 지원자격

- 재학생으로서 대구광역시(달성군 제외) 또는 경상시 이외의 지역에 거주하는 자
- 학칙에 의한 징계처분을 받지 아니한 자
- 평균평점 3.0이상 인 자
- 전염성 질환(폐결핵)이 없는 자

### 4. 선발기준

- 국가유공자 자녀, 지체장애인, 생활보호대상자 자녀 우선 선발(지원자격 미달자 제외)
- 단대별 지원자 비율에 의한 선발
- 성적순에 의한  
신입생 : 입학 총점에 의한  
재학생 : 직전 2개 학기 평점에 의한

### 5. 입주관련 제출서류(합격자에 한함)

- 관생신상카드 1부
- 건강진단서 1부
- 사진 2매

### 6. 접수 및 문의처

영남대학교 생활관 행정실(8004)로 문의

2003년 상반기 감사신문



먼 거리를 통학하는 학생과 지방 학생들을 위해 우리 학교에서는 원룸, 자취, 하숙등 주거정보를 5개 지구(정문앞, 압향, 본관뒤, 생활관, 삼동)로 세분화하여 제공하고 있습니다.

또한, 학생들이 집 주인과 일어날 수 있는 여러 법률적 문제를 지원하기 위해 법률 서비스도 제공하고 있습니다.

주거정보센터 : 810-1237



## 교내 시설이 고장났을 때

정보 검색기가 고장이 났을때는 **전산종합지원실(11713)**에 전화하세요.



화장실에 시설물이 고장났을때는 **시설과 환경설비계(1346)**에 연락하세요.

2003년 상반기 감사신문

영남대학교 시리즈-해외 프로그램

## 해외우수 IT 교육기관 파견

▲ 파견대학 : 캐나다(University of British Columbia)

- 선발인원 및 혜택사항
- 선발인원 : 25명

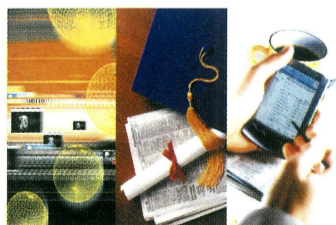
▲ 혜택사항 : 항공료, 숙박비 등 학교에서 일부 보조

### ▲ 응시자격

- 본교 재학생으로 72학점 이상 수강한 자
- 전학년 평균평점이 3.0 이상인 자
- 일정수준 이상의 영어능력 소유자
- 해외 여행에 결격사유가 없는 자

### ▲ 기타사항

파견 : 학기중 6개월간



문의처 : 국제교류원 국제교류팀(국제교류원 103호)  
810-1627 담당자 : 박 순 호

2003년 상반기 감사신문

영남대학교 시리즈-봉사활동

## 사회봉사 프로그램

우리학교에서는 학점만을 위한 대학교육이 아닌 개개인의 인성교육의 강화와 공동체 정신 함양을 목적으로 사회봉사 프로그램을 시행하고 있습니다.

- 사회봉사 (1), (2) 교과목은 일반선택으로 하여야 합니다.
- 총 30시간 이상 봉사활동을 하여야 합니다.
- 학점은 1학점이며 성적 평가는 Pass (P)로 합니다. (단 평점 계산시 제외됨)
- 1일 봉사활동시간은 최대 5시간까지 인정합니다.
- 사회봉사 교과목은 수강제한 학점(21학점/24학점)과는 관계없이 신청할 수 있습니다.

## 해외자원봉사 활동 프로그램

- 파견기간 : 매학기 방학기간 중 17박 18일
- 파견인원 : 매학기 학생 50명 이상
- 경비 : 개인부담금 500,000원과 비자 및 여권발급비를 제외한 경비는 대학에서 부담
- 참가학생에게는 사회봉사 1학점(Pass)을 부여한다.

사회봉사활동에 관한 자세한 내용은  
학생과 사회봉사담당 T. 810-1188

# 니들이 영대를 알아?



2003년 상반기 감사신문

## 박물관에 가보셨나요?

박물관 가보셨나요? 우리학교 박물관은 이곳 대구 경상지역에서 발굴, 조사되는 유물들을 종합적으로 수집, 보관, 전시하고 있습니다. 현재 기증/수집유물 12,687점과 발굴유물 10,000여점 등 총 22,000여점의 유물들을 소장하고 있으며 이는 양적/질적 면에서도 우수합니다.

또한 우리학교 박물관에서는 더불어 우리문화와 관련된 여러 주제를 통하여 많은 이야기거리들을 제공하는 문화강좌도 개설중에 있습니다. 오늘은 우리 역사와 문화를 느껴보는 것은 어떨까요?

**관람시간**  
평일(월-금) 10:00-17:00  
(입장은 16:30까지)  
토·일요일, 공휴일 휴관, 우천시 휴관  
5월과 10월은 토·일요일도 개관

**단체관람 및 전시 문의**  
전화 (053) 810-1707  
팩스 (053) 813-4025

**박물관 문화강좌 과정**

박물관에서는 학내의 물론 지역사회 문화센터로서 그 역할을 다하고자 1998년부터 문화강좌 과정을 설치하여 사회 교육 활동을 활발하게 수행하고 있습니다. 신류학, 고고학, 미술사, 민속학, 역사학등에 관한 내용을 중심으로 하는 강좌가 개설되어 있습니다.

**2003년도 수강 일정**  
2003년 9월 4일부터 2003년 12월 18일까지  
(14주간, 매주 목요일 오후 2시 - 4시 30분)  
수강료 : 120000원(당사비 제외)  
수강장소 : 영남대학교 박물관 강당  
문의 전화 : 영남대학교 박물관 053-810-1707

2003년 상반기 감사신문

## 구계서원

구계서원은 우리나라에 성리학을 도입한 고려말 유학자 역동 우탁선생을 기리기 위한 서원입니다. 원래 안동군 철곡면 미질동에 위치해 있던 서원으로, 이 지역이 수몰되면서 1974년 10월에 영남대학교 민속원내의 현 위치로 이전하였습니다.

구계서원은 강당건물 뿐만 아니라 사당건물인 모현사와 일신재, 시습재와 같은 동, 서재를 갖추고 있었으나 대원군의 서원 철폐령때 철거되었다가 그 후 1896년에 유림의 공력에 의해 강당만 건립되었습니다.

**이용방법**  
박물관사무실(810-1707)에 사용신청을 하면 언제든지 강의실로 사용할 수 있습니다. 위치 : 민속원 내

2003년 상반기 감사신문

## 원룸주거지원(2003년 2학기 기준)

**1. 수용인원**  
원룸(2인 1실) 남 3실, 여 3실과 투룸(3인 1실) 남 15실, 여 15실로 남 51명 여 51명 전체 102명을 수용할 수 있다.

**2. 시설**  
개인별 : 책상, 책꽂이, 의자, 침대, 인터넷 전용 LAN선, 선풍기  
각 방별 : 붙박이장 또는 장롱, 냉장고, 가스렌지, 식탁용방상, 신발장  
각 층별 : 세탁실 및 세탁기 1대, 옥상 공동세탁실 및 세탁기 2대  
※ 신축 건물로 시설물을 새 것으로 완비하였음.

**3. 입사절차**  
가. 매학기 시작 전에 모집공고에 의한다.  
나. 지원자격 및 선발기준  
- 본교 대학(원) 재학생 및 복학예정자  
- 우선 선발 자격 : 보호자의 주소지가 대구시(달성군 제외) 및 경상시 이외의 거주자  
- 전염성 질병 보건자는 입주 불가.  
- 국가유공자 및 본인 장애자는 관련서류를 제출.

**4. 원룸 위치**  
공대 쪽 후문 옆, 생활관 부근

**5. 신청 및 제출 서류**  
주민등록등본, 입주자신상카드, 입주서약서, 건강진단서

**6. 납부금**

구분(1인기준)	입주기간	임대료	공동관리비	계	비고
원룸(2인 1실)	6개월(1개 학기)	750,000	42,000	792,000	공동관리비는 학기말에 정산함
투룸(3인 1실)	6개월(1개 학기)	800,000	42,000	842,000	입주 보증금 없음

접수 및 문의처  
종합봉사실 주거정보센터(810-1237)로 문의

2003년 상반기 감사신문

## 캠코더나 프로젝터를 빌릴려면 어떻게?

현재 학생과에 캠코더는 2대, 프로젝터는 1대가 있습니다. 고가의 물품인 특성상 학생 개개인에게는 대여하지 않고 있습니다. 단, 단과대학 학생자치회 이상에 준하는 단위에게는 대여가 가능합니다.

**체육관과 강의실, 강당등을 빌릴려면?**

노천강당의 경우 학생과(1186)에 행사승인서를 제출하고 사용신청을 하면 이용할 수 있습니다. (행사승인서는학생과에서 작성이 가능합니다.)

인문관 강당(A/V 시설)은 학생과(1186)에서 행사승인서 작성 후 관재과(1305)에 문의  
사범대 강당은 사범대 행정실(3106) 이과대 강당은 이과대 행정실(2306)

공과대 강당은 공과대 행정실(2405)에 사용신청을 하면 이용할 수 있습니다.

체육관의 경우는 체육학부 행정실(3763)에 사용신청을 합니다. 천마 체육관(신 체육관)의 경우 학생들에게는 따로 장소를 빌려주지 않고 있습니다. 구 체육관(학생회관 옆)은 수입이 없는 경우에 한해서 사용신청 후 이용이 가능합니다. 체육관을 연실로 사용하는 동아리(총동아리연합회(에 문의)와 시간 조정이 필요함입니다.

강의실을 빌리기 위해서는 일반 강의실은 과 단과대학 행정실에 문의합니다.  
종합 강의실의 강의실의 경우 교양학부 행정실(2203)에 사용신청합니다

2003년 상반기 감사신문

## 해외 자매대학 교환학생

▲ 파견대학 : 본교 해외 자매대학

▲ 선발인원 및 혜택사항  
- 선발인원 : 연간 총 35명 이내  
- 혜택사항 : 파견대학 수업료 전액 면제, 취득한 학점 인정  
※ 파견대학의 학부과정의 수업을 들을 경우 본교에 반드시 등록해야 함.

▲ 응시자격  
- 본교 재학생으로서 15학점 이상을 취득한 자  
- 전학년 평균평점이 3.0 이상인 자  
- TOEFL 550점(PBT)/213(CBT) 이상인 자 (영어진) 또는 해당 외국어 능통자(비영어진)

▲ 기타사항  
- 파견 : 매년 9월

문의처 : 국제교류원 국제교류팀 (국제교류원 103호) 810-1627  
담당자 : 박순호

**학교 전광판에 광고를 하고 싶다면?**

현재 학교 전광판 광고 신청은 담당자 이메일 주소 puresoul@yumail.ac.kr로 받고 있습니다.

홍보협력실(1017, 1018)로 문의하시면 됩니다.

2003년 상반기 감사신문

## 자매대학 단기연수단

파견대학 : 본교 해외 자매대학 (일본 및 프랑스 지역대학)

선발인원 : 연수단 별 10명 이상 (연간 2회~3회 실시)

혜택사항 : 파견대학 수업료 전액면제, 취득한 학점 인정

응시자격  
- 본교 재학생  
- 해외 여행에 결격사유가 없는 자

기타사항  
파견 : 매년 하계 또는 동계방학 기간중 7-10일간

문의처 : 국제교류원 국제교류팀 (국제교류원 103호) 810-1627 담당자 : 박순호

2003년 상반기 감사신문

## Work & Travel (해외 현장실습)

▲ 파견지 : 미국내 유명휴양지, 테마파크 및 국립공원

▲ 선발인원 및 혜택사항  
- 선발인원 : 한 학기당 30명  
- 혜택사항 : 미국 기업에서의 유급 internship 근무 후 개별적 자율 여행, 학점 인정, 항공료 일부 보조

▲ 응시자격  
- 본교 재학생으로 36학점 이상 수강한 자  
- 전학년 평균평점이 3.0 이상인 자  
- 일정수준 이상의 영어능력 소유자  
- 해외 여행에 결격사유가 없는 자

▲ 기타사항  
파견 : 매년 하계 또는 동계방학 기간중 3개월

문의처 : 국제교류원 국제교류팀 (국제교류원 103호) 810-1627 담당자 : 박순호

2003년 상반기 감사신문

## 고시원 주거지원(2003년 2학기 기준)

**1. 일반 관련 사항**  
- 대상 : 영남대학교 재학생 및 졸업생  
- 선발기준 : 각종 국가 고시 1차 합격자 당해연도 1차 시험 우수자 국가고시 장학생으로 선발된 자  
- 선발시기 : 각종 국가시험(고시) 1차 성적 확인 즉시

**2. 운영내용 및 시설현황**  
- 고시원은 사법시험반, 행정고등고시반, 외무고등고시반, 공인회계사시험반, 기술고등고시반, 언론준비반 등 6개 반이 설치되어 있으며, 각종 국가고시의 1차 시험 응시성적 및 학업성적 등을 기준으로 정규반(숙식지원)과 예비반(숙식 중 택일 지원)으로 편성하여 운영

**3. 장학제도 등 각종혜택**  
- 각종 국가고시 1차 합격 시 전문학원 수강지원 (월 50만원)  
- 1차 합격 시 영대 동창회 장학금, 영대 법조회 장학금 등 소정의 포상금 및 등록금 면제  
- 국가고시 장학금 : 월 30만원 지급 (국가고시 장학생으로 선발된 자)  
- 숙식지원  
- 고시원 각종 시설 이용 (세미나실, 시청각 자료실, 자료실, 독서실)  
- 각종 시험 대비 모의고사 수시 실시, 고시 관련 유수 교수 및 강사 초빙특강  
- 각종 고시 수험도서 및 강의테이프 구입지원

**4. 고시원 관련 문의처**  
영남대학교 고시원 행정실(1825)로 문의



# 니들이 명대를 알아?

2003년 상반기 감사신문  
 시리즈 - 의인정사

## 의인정사

본관과 국제관 사이에 위치한 민속원 입구에 들어서면 처음 만나는 건물이 의인정사입니다. 이 건물은 원래 안동군 에안면 의인 마을에 위치해 있던 것으로, 이 지역에 안동댐이 조성되면서 수몰될 위기에 놓인 것을 현 위치로 이전한 것입니다.

의인정사라는 건물의 이름도 원래 이 건물이 위치해 있었던 의인 마을에서 따온 것입니다.

남녀간의 엄격한 공간 분할의 원칙을 따르는 의인정사의 건물 배치는 남녀 유별이라는 유교적 덕목을 추구한 조선 후기의 사회상을 반영하는 건물입니다.

넓은 강의공간과 난방시설까지 갖춘 의인정사는 특별한 강의 장소이후, 조금 다른 강의나 워크숍을 준비하신다면 이곳을 사용해 보는 것은 어떨까요?

### 이용방법

박물관사무실(810-1707)에 사용신청을 하면 언제든지 강의실로 사용할 수 있습니다. 위치: 민속원 내

2003년 상반기 감사신문

시리즈 - 해외 프로그램

## 해외 유학 장학생

- 파견대학 : 본교 해외 자매대학
- 선발인원 및 혜택사항  
 선발인원 : 연간 총 25명 이내  
 (미주지역대학 및 호주지역대학)  
 혜택사항 : 파견대학 수업료 전액 면제, 취득한 학점 인정  
 ※ 파견대학의 학부과정의 수업을 들을 경우 본교에 반드시 등록해야 함.

- 응시자격  
 본교 재학생으로서 15학점 이상을 취득한 자  
 전학년 평균평점이 3.0 이상인 자  
 TOEFL 성적 550점(PBT)/213(CBT) 이상인 자

- 기타사항  
 파견 : 매년 9월

파견대학	파견기간	수혜사항	선발인원
미국 워싱턴주립대학 (Washington State Univ.)	2003. 9. 1 - 2004. 8. 31	1. 파견대학 수업료 전액 보조 2. 파견기간동안 본교에 필히 등록 3. 나머지 기타 경비는 본인이 부담	10명 이내
미국 미시건공과대학 (Michigan Tech Univ.)	"	"	
미국 올드도미니언대학 (Old Dominion Univ.)	"	"	
미국 하와이주립대학 (Univ. of Hawaii)	"	"	
오레곤주립대학 (Oregon State Univ.)	"	"	
유타주립대학 (Univ. of Utah)	"	"	
메사추세츠주립대학 (Univ. of Massachusetts)	"	"	
미국 미시시피주립대학 (Mississippi State Univ.)	"	"	

문의처 : 국제교류원 국제교류팀(국제교류원 103호) 810-1627 담당자 : 박순호

2003년 상반기 감사신문

시리즈 - 까치구멍집

## 까치구멍집

의인정사에서 우측으로 난 소로를 따라가면 우리는 그림같이 앉아 있는 초가 한채를 만나게 되는데 주로 경북 북부지역의 산간지방에 분포되어 있는 가옥 형태로 까치구멍집이라고 불립니다.



까치구멍집의 사랑방은 안채와는 별개의 구조물을 형성하고 있음은 물론 큰 사랑과 작은 사랑으로 나누어 지는데 이것은 유교의 남녀유별과 장유유서의 질서를 반영한 것입니다. 이처럼 까치구멍집은 자연적 환경과 인문적 환경을 적절하게 조화시켜 나간 그래서 우리조상들의 지혜에 다시 한번 감탄을 할 수 밖에 없도록 만드는 그런 건축물입니다.

### 이용방법

박물관사무실(810-1707)에 사용신청을 하면 언제든지 강의실로 사용할 수 있습니다. 위치: 민속원 내

2003년 상반기 감사신문

시리즈 - 해외 프로그램

## Window to the World(배낭 메고 세계로) 프로그램

파견국가 : 미국, 호주(뉴질랜드), 유럽, 일본, 중국등  
 팀별 자율적으로 지역 선정

탐방대상 및 분야 :  
 국제수준의 능력을 갖고있는 각국의 정부 기관, 지방자치단체, 연구소, 대학, 기업, 사회단체 등, 인문, 사회, 자연과학, 교육, 문화, 예체능등 전 분야에 걸쳐 우리나라와 우리대학이 당면하고 있는 문제들을 조명하고 미래의 비전을 제시할 수 있는 분야

### 선발인원 및 혜택사항

- 선발인원 : 한 학기당 30명  
 - 혜택사항 : 항공료 전액 보조  
 (2003년 기준 100만원이내 표준항공료 지원)  
 (단, -일본은 1인당 60만원 정액 지원)

### 응시자격

- 본교 재학생으로 15학점 이상 수강한 자  
 - 전학년 평균평점이 2.5 이상인 자  
 - 팀장은 해당국가의 언어 소통이 가능한 자  
 - 해외 여행에 결격사유가 없는 자

### 기타사항

- 파견 : 매년 하계 또는 동계방학 기간 중 2주이상 시행

문의처 : 국제교류원 국제교류팀(국제교류원 103호) 810-1627 담당자 : 박순호

**세 번째로, 대학은 나와 사회와 세계가 만나는 곳이어야 한다.**

세계의 변동에 대학은 그 방향을 이끌기도 하고, 수렴하기도 한다. 또한 사회와 호흡을 같이하며, 필요한 지식의 저수지가 되어야 하는 것이 대학이다. 그리고 이 모든 관계가 나의 지식과 학문으로 집약되고, 나의 지성이 사회와 세계의 변화를 이끌어야 할 것이다. 대학에서 사회가 보이지 않고, 사회에서는 세계가 보이지 않고, 세계에서 대학이 보이지 않는다면 대학과 사회와 세계의 관계를 다시 점검해 보아야 할 것이다. 대학은 사회를 보도록 하는가? 세계의 변화를 느끼도록 하는가? 아니면 사회에 눈멀고, 세계에 귀막은 우물안 개구리로 교육하고 있는 것은 아닌가?

**네 번째로, 대학에서는 시민 (civic-minded person)을 교육시키는 곳이어야 한다.**

대학에서의 교육이 단지 개인의 성공만을 추구하는 인간을 교육시키는 것이라면, 이것은 교육의 '실패'다. 개인이 공민으로서 지녀야 할 기본적인 덕목이 시민성(civic virtues)이고, 이것을 토대로 삶을 살도록 하는 것이 교육의 '성공'이어야 한다. 나의 이익이 아니어도, 사회적 정의와 인권과 자유와 평등이 구현되어야 함을 알고 실천하며, 민주적인 구성원리와 공화적인 협의 속에 살도록 하는 것이 시민적 인간이라면 이러한 사람을 교육하는 것이 교육의 내용이어야 한다. 그러나 교육이라는 말로 행해지는 것이, 과연 시민성을 바탕에 둔 것인지, 아니면 개인적 이익에 눈멀게 하는 것인지 되살펴보아야 한다.

**다섯 번째로, 대학은 시민대학으로 전환해야 한다.**

1988년 이후 임시이사가 선임된 채, 재단의 문제점이 해결되지 않고 지속되고 있다. 초기 민립대학으로 설립되었음을 상기한다

면, 시민대학으로 전환하고 그 구성원이 선출한 정이사체제로 전환할 필요성이 있다. 이를 통해서 대학의 민주적 운영모델을 새롭게 제시하고, 구성원들이 수직적 관계가 아닌 파트너십관계로 전환할 필요가 있을 것이다.

**여섯 번째로, 대학의 행정은 투명해야하며, 참여와 자치가 보장되어야 한다.**

현재대학의 행정이 행정관료들에 의해서, 대학구성원 모두에게 동의와 절차를 따뜨린 채 불투명하게 이루어지고 있다면, 바꾸어서 대학구성원에게 공개하여야 한다. 또한 유리알처럼 투명하게 보여야 할 것이다. 학교의 운영전체에 구성원의 참여와 자치가 보장되어야 한다. 말로는 학생중심이라고 얘기를 하지만, 이것이 단지 '입학정원을 채우기 위한 달콤한 말 한마디에 그치고 있는 것은 아닌가?' 라는 의문을 지울 수 없다. 모든 부분에 구성원들이 책임성 있게 참여하고, 각 구성원이 자치를 할 수 있도록 하는 것이 대학운영의 민주성을 높이는 기본적인 요건일 것이다.

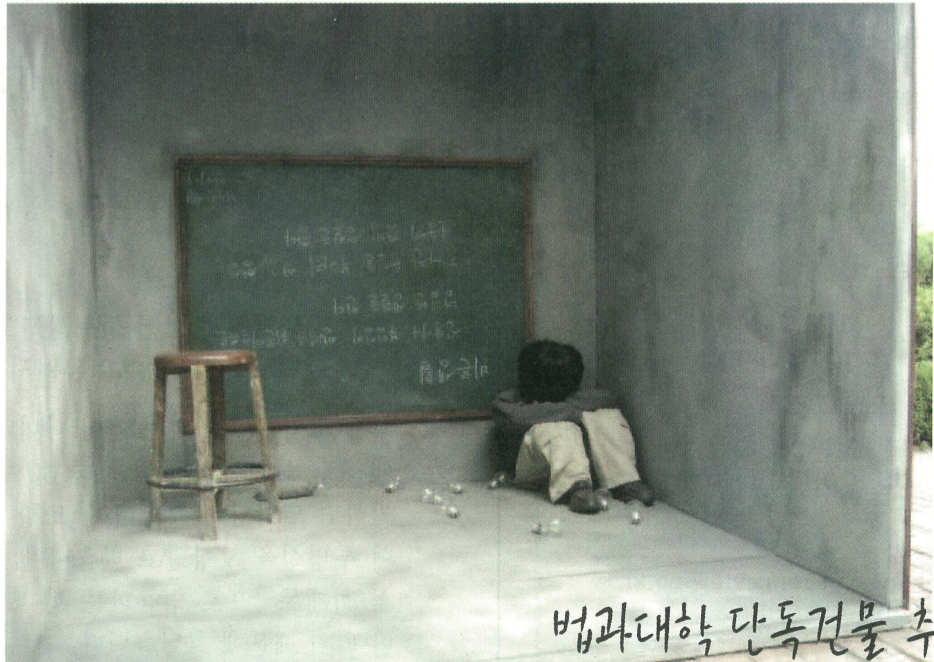
**일곱 번째로, 대학운영에 적극적으로 참여해야 한다.**

대학의 운영이 참여와 자치로 이루어지기 위해서는, 구성원들의 적극적인 참여가 필요하다. 문제제기와 해결과정에서 구성원들이 참여를 통한 대학 내의 자율적인 공간을 만들어 놓아도 운영의 문제점이 발생할 것이기에 바꾸고자 하는 적극적인 의지를 갖고 참여해야 할 것이다. 모든 구성원이 참여와 운영, 감시를 한다면 대학운영의 투명성, 공공성, 자율성은 이루어지지 않을 수 없을 것이다.

이러한 원칙 속에서 현재의 문제점을 바꿀 다양한 방안을 고민하고, 참여의 방식과 운영시스템을 바꾸어 나간다면, 변화의 첫단추는 켜 것이라고 말 할 수 있을 것이다.

중앙감사위원회 정책국장  
조진석

**지금 법대의 모습...**



법과대학 단독건물 추진위원회

## 총동아리연합회 감사결과

### 총동아리 연합회 공약감사 총평

선거시 내세운 공약의 이행 정도면에서 대부분의 공약의 구체적 계획을 가지고 있으며 실천 정도가 매우 높다.

또한 동아리의 특성에 맞추어 공약을 이행하기 위하여 노력하고 있음이 나타나며 실질적으로 필요한 것들을 진행하고 있다.

하지만 사업이 종료된 초청강연회나 노천강당 철문사업에 대한 평가가 미비하며 공약의 이행에 있어 진행이 어려울 경우 그 경위를 설명함이 부족하다.

### 공약정리 (제출된 공약 평가서를 기준으로)

공 약	진 행 정 도
1. 숲대공원에 야외 상시 공연장 및 전시장 시설 확충을 통한 숲대문화거리 조성	• 정문 환경 개선 프로젝트와 연계
2. 겨울철 난방문제 해결	• 예산 문제로 설치 미지수
3. 동아리인들을 위한 정보검색실 편의 증진과 노천강당 및 학생회관에 정보검색기 설치 및 동아리방 PC 보급 주력	• 노천강당 정보검색실 편의시설 비치 (안락의자, 책 비치), 정보검색기는 전산정보원에 요청
4. 초청강연회를 통한 선후배간의 원활한 유대관계 형성을 유도	• 동아리 활성화를 위한 분과별 대표자 초청 세미나 진행, 6월중 방우정 선생 초청강연회 예정 완료
5. 분과별로 들꽃제 참여 확대 및 락페스티발에 동아리인들의 참여를 높임으로 침묵 증진	• 들꽃제 계획 수립중, 락페스타발은 대구 유니버시아드대회 후원으로 진행 예정
6. 철문 확충 및 지킴이와 협력을 통한 도난 방지 강화	• 올해 노천강당 리노베이션공사로 철문 11개 확충, 지킴이 인원 1인 확충
7. 사위실에 세탁기 설치	• 사용관리측면 고려 세탁기에서 탈수기로 설치 예정

### 총동아리연합회 사업별 감사 결과 (제출된 자료를 기준으로)

- \*중국집 가격 인상에 관한 문제 (4월 30일 운영위원회 회의록 기준)
- \*대구 경북 연합 동아리 축제 (5월 10일 경북대)
- \*대동제 '일탈' (5월 21-23일 교내곳곳)

총동아리연합회의 대의체계를 살펴보면 총동아리연합회 집행부 회의, 중앙운영위원회 회의, 분과별 회의, 동아리평가위원회 회의, 대표자 회의 등으로 이루어져 있다. 일 주일에 정기적인 회의만 3~4개가 된다. 거기다 총동아리연합회 회장은 영남대학교 중앙운영위원회의 일원으로서의 활동을 통해 총동아리연합회의 활동과 동아리인들의 대학문화 생산의 과정을 보조하는 역할 또한 수행해야 한다.

- 2002년 상반기 정기감사 결과중에서



격월간 <녹색평론>은 사람과 사람, 사람과 자연사이의 분열을 치유하고, 공생적 문화가

유지될 수 있는 사회의 재건에 이바지하려는 의도로 발간되는 잡지입니다. 우리는 모든 생명체들과 이 지구를 공유하고 있는 형제자매들입니다.

이러한 진리를 받아들이고, 그에 부합하는 비폭력적 삶의 방식을 모색하는 일은 사회적 분열과 생태계의 파손이 극에 달한 오늘날 무엇보다 절박한 과제가 되었습니다.

우리 자신이나 우리의 아이들에게 미래가 허용되는 세상을 위해서 지금 당장 손쉽게 할 수 있는 일의 하나는 <녹색평론>에 정기구독 신청을 하시거나 또는 좀더 적극적인 후원회원이 되어서 살림의 메아리가 널리 퍼지도록 하는 것입니다.

▲정기구독 ▲연간구독료 3만원  
088-05-009363-001  
(대구은행 김중철)

▲녹색평론사 www.greenreview.co.kr  
전화 742-0663, 0666

### 사업감사평 (제출된 자료의 지적사항에 대한 지적과 총학생회의 답변으로 구성했습니다.)

Q 기본 사업에 사용되는 기획안, 자료집 및 평가내용이 부족합니다.

자체 평가를 한후 운영위원회에서 평가를 진행합니다. 그래서 따로 평가서가 없고 회의록에 있습니다.

Q 사업에 관한 자체 평가서 및 상반기 사업에 대한 내용들이 부족합니다. 제출된 자료가 얼마 없어 임의로 사업을 분류할 수밖에 없습니다. 회의록이 외의 자료는 없습니까?

타 자치기구와는 달리 업무방식이 매우 다릅니다. 102개의 동아리의 이익을 대변하기 위하여 실제 업무량이 많은 것도 있지만 독립적 동아리 활동을 지원하는 부분이 많기 때문에 각 부서별 업무가 주가 됩니다.. 따라서 총동아리연합회만의 사업은 구분하기 매우 힘듭니다. 하지만 이번 대동제 경우 총학생회와는 별도의 일탈이란 주제로 사업을 진행하였고 일탈 자료집에서 보듯 새로운 동아리 문화를 창출하기 위해 노력을 했습니다.

Q 집행부 회의록에서 보면 정보검색실 수익금에 대한 통장을 만들어야 된다는 제기가 있습니다. 무슨 이유인지 설명바랍니다.

실제 수익사업을 하는 것이 아니라 정보검색실에서 프린터를 할 경우 이에 요금을 받습니다 학기 중 30여만의 수익이 되는데 종이, 토너값을 제외하면 얼마남지 않습니다. 또한 프린트 후 자체 문서에 작성을 하게 하여 투명성을 보장받고 있습니다. 이 수익금에 있어서는 총동아리연합회의 회계통장으로 입금하는 것 보다 정보검색실의 환경개선에 사용되어야 되기 때문에 그렇습니다.

**총동아리 연합회 회계감사 총평**

감사라는 부분이 단순히 형식적인 것이 아니라 학기 초 감사학교등을 통한 중감위와 자치기구, 학생들과 자치기구간의 약속이다. 학우들에게 믿음 가는 학생회를 만들기 위해서 회계부분의 투명성은 강조해도 지나침이 없다. 이번 총동아리연합회의 회계감사 또한 이와 같은 기조로 진행이 되었으며 평가 또한 이러한 기준으로 하고자 한다.

깔끔한 장부정리와 각 영역별로 꼬리표를 달아서 쉽게 확인 할 수 있는 점들을 볼 때 그때마다 꾸준히 정리된 것으로 보인다. 스폰서의 공개와 자세한 목록의 월별지출내역서 사업결산서등을 봤을 때 전체적으로 완벽하게 갖추어져 있다고 평가될 만 하다. 하지만 지적사항의 차용금상환내역서부분과 지출건의결의내역서의 부분이 부족하다.

**지적 및 권고사항**

- 예산서가 없음
- 전체적으로 본회의 양식에 충실하게 작성되어 있음
- 대표자의 직인은 찍혀있으나 사인이 안되어 있음 대표자의 책임성있는결제필요
- 지출건의결의서의 경우 대체적으로 투명 하나 3.19 포스터대금, 팜플렛, 길라잡이의 경우 영수증이 가능할 것인데 지출건의되어있고 추후영수증 첨부됨

4.28, 4.30, 5.29 (부)회장활동비의 경우 영수증내역서로 만드는 것이 아니라 지출건의서에 바로 영수증을 첨부하는 방법이 올바른 방법임

5.27일 회식비부분 내역없음

대동제의 스폰서 부분의 경우 사업결산서와 장부상의 내용이 상이함, 추가자료 요청 상태

타자치기구에 비하여 본회의 양식에 가장 부합했고 전체적으로 깔끔하게 자료정리가 되어 있다.

기술적인 문제가 있었지만 전체적으로는 큰 문제가 없음을 밝힙니다.

**총동아리연합회 월별수입·지출내역서**

**3월 월별수입·지출내역서**

항목	내용	수입금액	지출금액	비고
전월이월금		397,385		
사무비			420,420	
선전비			54,300	pc, 페인트
통신비			140,000	집행부 7인
회식비			24,500	집행부
활동비			55,000	회장, 접대비, 중앙운위회식
차용금	1,500,000			
사업1	245,590		6,000,000	가두모집
사업1				
기타1	1,000,000			파스블 스폰
기타2	3,710,000			동아리 등록비
합계	6,852,975		6,694,220	
차월이월금				158,755

**4월 월별수입·지출내역서**

항목	내용	수입금액	지출금액	비고
전월이월금		158,855		
사무비			351,250	
통신비			208,000	분과장(동아리수*1000)
회식비			56,000	집행부
활동비			81,200	회장, 부회장
출장비			215,000	락페기획단 서울출장
지원비			208,400	우편함이름표, 중앙위등평위회식지원
차용금상환			2,100,000	회장, 기획국장, 백두
학생회비	11,000,000			
사업1			60,000	대표자회의
사업2				
기타1	820,000			파스블 스폰
기타2			50,000	SFC컴퓨터도난 보상금
합계	11,978,755		3,329,850	
차월이월금				8,648,905

**5월 월별수입·지출내역서**

항목	내용	수입금액	지출금액	비고
전월이월금		8,648,905		
사무비			1,605,073	
활동비			54,500	회장
출장비			169,800	락페 스티발 기획단 출장비
지원비			660,000	기획부장수고비, 동평위회식지원, 대경체육대회회비
사업1	42,490		9,000,000	대동제
사업2				
기타1	3,750,000			화성, 참소주, 하이트스폰
합계	12,441,395		11,489,373	
차월이월금				952,022

자세한 내용은 '중감위' 홈페이지를 통해서 보실 수 있습니다.

“공심을 땀  
세개씩 넣는거야  
  
하나는 새가 먹고  
하나는 벌레가 먹고  
하나는 사람이 먹지  
  
나뉘 먹는거야”

## 생명아카데미

**생명이 숨쉬는 대학에 살고 싶지 않으세요?  
자연과 내가 하나가 되는 꿈, 사람과 사람이 손을 잡고  
어울리는 상상으로 풍요로운 오늘을 만들고 싶습니다.  
생명아카데미가 지향하는 아름다운 꿈과 행복한 상상입니다.**

생명이 담긴 대학을 꿈꾸는 생명아카데미 <http://cafe.daum.net/lifeacademy>

## 중앙감사위원회 감사결과

### 중앙감사위원회 공약감사 총평

학생회를 감사해야하는 중앙감사위원회의 감사는 더 신중하고 조심스럽다. 그렇기에 중앙감사위원회의 감사결과는 냉정하고 객관적으로 진행했다.

말보다 행동으로 보여지는 중앙감사위원회가 되기를 바라며...

학우들의 관심 속에서 학생회가 멀어지고 있는 요즘, 학생회의 투명성과 학우들과의 공유가 더욱 중요하다고 생각된다. 그러한 만큼 중앙감사위원회의 고민과 역할이 크다. 기존 자치기구의 경직성과 학우들의 이해와 요구 수렴과정의 모호성을 뛰어넘기 위해 혁신과 전환의 모토로 다양한 사고를 하기 위해 노력한 모습들이 많이 보인다. 이러한 생각의 실천에는 적절한 간부인선이 이루어졌고, 그

들의 수고가 있었기에 가능했다.

감사라는 고유한 업무 뿐만 아니라 토론회 등 올바른 자치문화 형성을 위한 대안점을 제시하기도 했다. 또한 기존 학생회 행사의 틀을 깨는 새로운 시도들이 이루어졌다. 그 과정에서 부족한 점들도 나타나지만 이러한 것들을 바탕으로 하반기에도 열심히 살아가는 모습을 기대한다

### 공약정리 (제출된 공약 평가서를 기준으로)

정책 및 공약	진행정도	평가 및 비고
기획강연회	진행중	한국의 '자주'는 미국앞에 멈춘다
주제별 토론회	진행중	WTO교육시장개방시대 영남대 어떻게 발전할 것인가?
학생회칙 제정, 개정 운동	예 정	방증을 통하여 학생회칙 실태조사, 하반기에 자치기구규정집마련
건강공제회 활성화	진행중	건강달리기 대회 개최, 다양한방법의 홍보필요
감사학교	완 료	2월4일 오전, 오후에 걸쳐서 감사학교 개최
임시, 현장감사 (이동중감위)	진 행	*방증에 간담회실시(총학, 총여, 총동연, DUEI, 상대, 법대, 설패, 자원대, 생과대, 정행대, 공대, 조형대, 음대, 약대) *임시감사진행
총장과의 지속적인 대화	진행사항 없음	*상반기에 집중된 행사로 인해 진행하지 못함, 하반기에 임기 3년째를 마무리하는 총장과의 평가를 주제로 간담회를 고민중
감사결과 발표	진행중	임시감사의 경우 인터넷과자보형태로 공고
과단대 학생회 운영백서	예 정	운영백서란을 홈페이지에 준비, 자료들의 전산화 작업중
교내시설 사용 매뉴얼 인터넷 신문고를 통한	진행중	*교내시설 사용매뉴얼제작됨, 임시감사 간담회를 통해서 분배
학우들의 의견수렴	진행중	*홈페이지 완성됨, 신문고란 마련

모든 자치기구가 자신들의 공약을 이행하기 위해 노력했을 것이다. 학생회가 학우들에게 했던 약속이기 때문이다. 그러나 자치기구를 감사해야하는 중앙감사위원회로서는 더욱 공약의 이행여부가 중요하다.

공약의 경우 대부분 일년이라는 기간동안 지속적으로 실행하는 것이 대부분이므로 한학기가 끝난 지금의 시점에서 평가하기란 쉽지 않다. 대부분의 공약은 뛰어난 추진력으로 실천되었거나, 진행중이나 그 성과가 미비하였거나 진행되지 못한 부분도 있다. 또한 주 업무 외의 많은 사업들로 인해 공약에 대해 조금은 소홀하지 않았나 생각된다.

남은 하반기 활동을 통하여 상반기의 성과 지점은 더욱 발전시키고 미 실천 공약의 계획은 구체화하여 실천하길 바란다

혁신과 전환이라는 아홉 번째 중앙감사위원회의 모토가 사업에서도 잘 나타나 있다. 새로운 시도와 그 이후 반성과 대안점을 모색하는 과정이 잘 정리되어 있다.

감사의 틀을 제공하는 '중앙감사위원회'답게 사업의 기획에서부터 사업 후 평가에 이르기까지 체계적으로 이루어졌음을 알 수 있다. 집행부의 활동 또한 사업중심에서 가장 능력을 발휘할 수 있는 간부를 중심으로 팀별 체제로 움직이면서 효율성을 높였다.

집행부회의 뿐만 아니라 사업별 기획회의도 능동적으로 이루어졌으며 제안서 등의 문서도 잘 정리되어 있다. 그러나 집행부회의록에 날짜와 몇 번째 집행부회의 인지의 표기가 잘못되어 있고, 중앙감사운영위원회의 일부 회의록이 분실된 점은 지적사항이다. 중앙감사위원회가 어떤 고민을 하고 있는지를 알 수 있는 문서인 만큼 기록과 관리가 제대로 이루어져야 할 것이다.

또한 학우들과의 의사소통의 장으로서 홈페이지의 중요성을 인식하여 홈페이지를 관리하는 책임간부를 두고, 자료가 수시로 보충되는 등 잘 관리되고 있다. 그런 활발히 활용되고 있지않아 학우들에게 알려내는 방법에 있어서 생각해 보아야 할 것이다.

상반기동안 9회의 중앙감사운영위원회의 회의가 있었지만 저조한 참여로 어렵게 성사되는 과정이 있었다. 단대 감사위원(장)들의 각성이 요구된다.

일상사업에 대한 평가를 여기에서 줄이고 중앙감사위원회 상반기 주요사업에 대해 평가해보도록하자.

#### (1~3까지는 방증활동, 4~12까지는 상반기 활동)

1. 이월간담회
2. 감사학교
3. 기획토론회 "불평등한한미관계어떻게바꿀것인가?"
4. 방증임시감사
5. 보결선거
6. 3.20전학대회
7. 3.27학생총회
8. 4.10 출범식
9. 건강공제회 감사

10. 건강공제회배 제 1회 건강달리기대회
11. 대동제 옴브즈맨
12. 기획강연회 [한국의 '자주'는 미국앞에 멈춘다]

#### 4. 방증임시감사

이번 방증임시감사는 방학중 한해의 학생회 활동을 이뤄내기 위해 어떠한 준비를 하였고, 또한 학생회 운영의 실무적인 부분들에 대해 확인하고 점검해 보는 자리로서 각 자치단체는 물론 단대 학생회와 과 학생회에 실시하였다. 그동안 실시하지 못했던 과감사부분에 대한 많은 고민을 통해 방증활동에 대한 과 감사를 처음으로 실시하게 된 것이다. 처음으로 실시하는 만큼 진행하는데 있어서 어려움이 많았다. 그러나 임시감사를 통해 과 단위 학생회의 애로사항을 알 수 있었으며 과 단위 학생회와의 소통의 문제가 있음도 알 수 있었다, 간담회 등을 통해 풀어나가야 할 것이다.

#### 5. 보결선거

#### 6. 3.20 전학대회

전학대회는 학생총회 다음의 위상을 가지는 전교 학생대표자들의 회의이다. 중요성이 높은 회의이지만 회의의 성사인원에서 조금 웃돌 만큼 전체적인 참여를 이끌어지 못했다. 회의를 준비하면서 총학생회와 중앙감사위원회의 소통부족과 준비미흡으로 회의가 지연되는 등의 문제점도 있었다. 중앙감사위원회와 총학생회의 원활한 소통과 사전준비가 필요하다라는 것을 상기하여 같은 실수가 반복되지 말아야 할 것이다.

7.327 학생총회

학생총회의 성사는 총학생회 및 각 단위 대표자들의 몫이지만 그 과정에서 중앙감사위원회는 성원점검이라는 고유 업무를 진행하였다. 잦은 유동인구와 몇 천명이나 되는 학우들의 성원을 파악하기가 어려웠다. 성원파악을 위한 번호표가 미리 준비되지 않아 시간이 지체되고 성사의 과정과 성원파악의 과정이 지루해 지면서 급격한 인원감소가 있었다. 상원파악을 위한 번호표를 미리 준비하고 원활한 회의진행을 위한 총학생회와 중앙감사위원회의 소통이 필요하다. 단순히 보고형식이 아닌 다양한 문화적 접근도 고민되어야 한다.

8.4·10출범식 및 반전,평화 음악회

이번 중앙감사위원회의 출범식 "희망"은 단순히 고사를 지내는 것이 아니라 자치기구의 도덕성을 지켜내는 대중조직으로서 학우들에게 좀 더 가까이 다가가고 최선을 다하는 학생들의 대표로서 시작을 힘차게 알리는 자리가 되는 목표를 가지고 진행되었다. 반전, 평화라는 시사적 의미있는 내용들을 중심으로 한 음악회와 이라크 난민을 돕기 위한 모금행사를 통해 단순히 고사를 지내는 "그들"만의 잔치가 아니라 기존의 출범식과는 다른 문화적 행사의 개념으로 접근하였다는데 큰 의미가 있다. 학생회 구성원뿐만 아니라 많은 학우들이 오가면서 편하게 관람할 수 있는 대중적 행사로 기존의 학생자치기구의 행사의 틀을 깨는 새로운 시도였다.

9. 건강공제회 감사

10. 건강공제회배 제1회 건강달리기 대회

학생, 교수, 교직원이 함께 모여 자신의 건강에 대해 확인하고 더욱 건강한 신체를 만들자는 의의와 건강공제회 홍보라는 목적을 가진 건강달리기 대회는 대동제 첫날 실시됨으로써 많은 학우들의 참여와 행사의 목적을 잘 전달하였다. 시나리오 회의와 행사주체 선정을 통해 행사를 체계적으로 준비했으나 첫 행사인 만큼 진행에 있어 미숙한 점들도 많이 보였다. 좋은 취지를 가진 행사이고 학생들의 호응 또한 높은 만큼 일회성에 그치는 행사가 되지 않기를 바란다.

11. 대동제 음브즈맨

12. 기획 강연회 [한국의 '자주'는 미국앞에 멈춘다]

작년 효순이 미선이가 미군제도차량에 치여죽은 이후, 한국에 있어서 미군의 역할문제가 대두되었다. 그 중에서도 미군기지내의 주권제약문제를 통해서 한미관계의 문제점과 평등관계로 한미관계가 바뀌기 위한 과제를 제시하였다, 그러나 홍보가 포스터 제작에 그쳐서, 학우들에게 이 시점에 이 문제를 기획강연회의 주제로 삼은 이유를 잘 설명하지 못했다. 기획 강연회나 주제별 토론회에서 참여 학생의 수가 그 행사의 절대적인 평가의 기준일수는 없지만 좀 더 적극적인 홍보를 통해 중앙감사위원회만의 토론회가 아닌 함께하는 토론회가 되기를 바란다.

중앙감사위원회

회계감사 총평

중앙 감사위원회의 회계 감사를 하면서 느낀점은 '감사의 틀'을 만드는 곳답게 전반적으로 깔끔하게 장부가 정리되어 있고 담당자의 불필요한 지출을 최대한 하지 않으려는 노력이 엿보인다. 물론 몇가지 지적사항이 나왔지만 앞으로 시정될 것이라 기대하면 회계감사평을 마치고자 한다.

지적사항

1. 부위원장 활동비에서 사용내역은 기재되어 있으나 증빙이 빠져 있다.
2. 영수증 내역서 2003-04-0005외 1건에서 개별계좌 송금표에 '본 처리 결과는 변경 가능성이 있어 거래증빙으로 사용할 수 없습니다'라고 기재됨에도 불구하고 영수증으로 사용되었다.
3. 영수증 내역서 2003-04-0010의 영수증에 영수증 기재사항(공급자 상호, 사업장 주소...) 등이 표시되지 않은 것을 영수증으로 수취하였다.
4. 4월 수입·지출 내역서 차월 이월금 기재란의 표기가 빠져 있다.

<주제별 토론회>

수입내역	
학생회비	180,000
총수입	180,000
지출내역	
선전비	50,000
사무비	210,300
자료집	
회식비	105,000
총지출	176,300
총계	3,700

<출범식>

수입내역	
학생회비	3,070,000
기타	665,000
총수입	3,735,000
지출내역	
선전비	300,000
사무비	1,872,627
회식비	126,150
기타 1	78,500
기타 2	650,000
총지출	3,027,277
총계	707,723

상반기 정기감사 회계 결산서

3월

항목	내용	수입금액	지출금액	비고
전월이월금		65,780		
사무비			316,320	
활동비			372,000	
차용금	1,000,000			
식비			48,000	
사업			176,300	주제별 토론회
기타 1			110,000	각 단위 출범식
기타 2			14,500	정행대 감사위원장 생일선물
합계		1,065,780	1,037,120	
차월이월금		1,065,780 - 1,037,120 = 28,660		

4월

항목	내용	수입금액	지출금액	비고
전월이월금		28,660		
사무비			279,820	
회식비			27,950	
활동비			147,000	
차용금	500,000			
차용금상환			4,010,000	
학생회비분할금	6,250,000			
사업	3,465,000		3,027,277	출범식
기타 1			80,000	각 단위출범식
기타 2				
합계		10,273,660	7,572,047	
차월이월금		10,273,660 - 7,572,047 = 2,671,613		

5월

항목	내용	수입금액	지출금액	비고
전월이월금		2,671,613		
사무비			81,770	
활동비			80,000	
지원비			50,000	
사업				
기타 1			10,000	각 단위 출범식
기타 2				
합계		2,671,613	221,770	
차월이월금		2,671,613 - 221,770 = 2,449,843		



## 건강공제회 감사결과

건강  
공제회

공약감사 총평

2003년 4월 16, 17일 동안 교원측 감사 정수용 교수와 학생측 감사 정선옥중앙감사위원회 부위원장의 시행과 중앙감사위원장의 참관으로 2002 회계연도(2002년 3월 2003년 2월)에 대한 건강공제회 감사가 진행되었습니다.

이번 감사는 전년도 감사때 지적되었던 점의 이행정도와 건강공제회 이사회 회의록의 결정사항에 대한 진행에 중점을 두었으며, 감사 결과 크게 부각되는 문제는 없었고 재정적인 부분에서 적절한 운영을 하였다고 생각합니다.

### 세입

연번	내역	예산액	결산액	비교		비율
				증	감	
1	건강공제회비	499,041,000	476,389,000		22,652,000	23.97%
2	수입이자	60,000,000	53,377,834		6,622,166	2.7%
3	기타수입		567,000	567,000		0.03%
4	이월금	1,456,444,647	1,456,444,647			73.3%
	총계	2,015,485,647	1,986,778,481		28,707,166	100%

### 세출

연번	내역	예산액	결산액	비교		비율
				증	감	
1	급료	23,104,000	21,157,000		2,597,000	1.1%
2	일반급여	4,020,000	1,456,640		2,563,360	0.1%
3	이종급여	312,800,000	216,946,930		95,853,070	11%
4	기타급여	4,750,000	1,800,000		2,950,000	0.1%
5	비급여	9,100,000	7,349,470		1,750,530	0.4%
6	특별급여	10,000,000	-		10,000,000	-
7	진료비	205,100,000	112,480,270		92,619,730	5.7%
8	신체검사비	40,590,000	24,406,380		16,183,620	1.2%
9	건강관리비	18,000,000	15,032,400		2,967,600	0.8%
10	교통비	13,500,000	11,834,640		1,665,360	0.6%
11	통신비	1,080,000	800,900		279,100	0.04%
12	회의비	3,900,000	3,338,500		561,500	0.2%
13	홍보비	4,000,000	2,700,000		1,300,000	0.1%
14	기타운영비	1,000,000	687,000		313,000	0.4%
15	예비비	29,391,647	-		29,391,647	-
16	목적보전적립금	1,336,000,000	1,568,588,351	232,588,351		78.26%
	총계	2,015,485,647	1,986,778,481		28,707,116	100.0%

### 지적 및 권고사항

#### 회계장부, 영수증 내역서 및 관계 증빙서류

영수증 정리 및 회계장부상의 금액이 일치하였으며 그 관계 증빙서류 또한 정리되어 있다. 의약분업이후 더욱 많아진 영수증에 대한 전산화 대책을 마련할 것이 요구된다.

#### 홍보대책과 관련하여

예·결산을 통한 홍보비의 활용도에 대한 지적은 지난 2년 동안 꾸준히 제기되었다. 이에 건강공제회의 적극적인 홍보활동으로 학생들의 건강에 대한 경각심을 일깨울 수 있는 비만?금연 기획강연회가 진행이 되었다. 그러나 소수의 인원이 듣는 강연회로 끝나 더욱 많은 아이디어들이 필요하다고 판단된다.

또한 신체검사의 경우 신입생에 대한 홍보가 신입생 등록금 고지서를 통해 진행되어 왔으나 올해의 경우 학교 홈페이지에서 직접 출력하여 등록을 하여 직접적인 신입생에 대한 신체검사 홍보가 없었다. 즉 대학본부측과 원활한 업무소통을 통해 학생 개인 이메일이나 본교 홈페이지 팝업창등을 이용한 적극적인 홍보가 권고된다.

#### 지정병원과 관련하여

지정병원을 이용하는 회원들을 대상으로 모니터링을 실시, 이후 건강공제회에서 병원을 지정할 때 의료서비스에 대한 지속적인 담보 및 개선작업에 도움을 줄 수 있도록 하는데 취지를 두어 진행하였으나 회원들의 참여부족으로 인해 향후 적극적인 활동이 권고된다.

### 광고

## 우리과에는 학생회칙이 있나요?

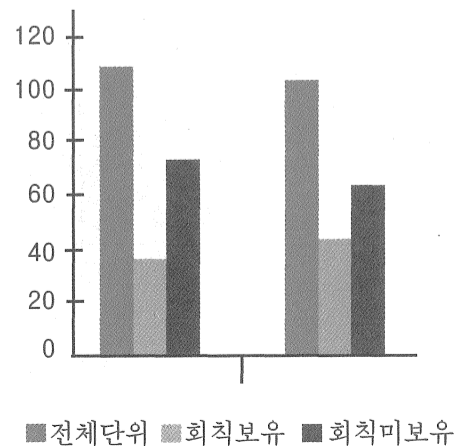
학생회의 모든 활동은 학우들이 동의해 준 학생회칙에 의해 이루어 집니다.

옆의 그래프와 같이 2001년도 108개 단위중 33개, 2002년도는 지속적인 제 개정운동의결과로 44개의 단위가 회칙 보유하고 있습니다.

학생회칙의 문제점은 학생회칙 자체가 없는 경우도 있으나 회칙이 있어도 가장 최근의 개정된 학생회칙이 제대로 공유되어 있지 못하는 경우가 있고 또한 총학생회나 다른 단위의 회칙과 충돌되는 부분이 있어서 제정과 함께 시급하게 개정이 필요합니다.

따라서 학생회칙 제·개정 운동을 벌여가는 과정에서 영남대학교의 모든 자치기구가 학생회칙을 갖는 것을 목표로 지속적인 간담회와 '영남대학교 자치기구규정집(가칭)'을 만들려고 합니다.

학생회칙 보유현황



각 단과대학 학생회와 과학생회에서는 단대 감사위원장을 통하여 회칙을 주시면 됩니다.



**건강공제회?**

- Q 등록휴학을 하면 건강공제회원자격이 있는 건가요?
- A 아닙니다. 복학한 학기에 회원이 되는 것이기 때문에 등록휴학자는 보건소에 와서 별도로 공제회비를 납부해야 회원이 될 수 있습니다.
- Q 8월 말에 졸업하는데 언제까지 건강공제혜택이 가능한지요?
- A 8월 31일까지입니다. 8월 31일 전에 든 약값 환불 신청은 그 이후에 와서 해도 가능합니다.

**회원증?**

- Q 학생증을 잃어버렸는데 건강공제회원증을 발급받으려면 어떻게 하죠?
- A 학생증을 재발급받아야 합니다. 급한 사정이 있을 때는 보건진료소 접수실로 주민등록증 등의 신분증을 가져오면 확인 후 발급받을 수 있습니다.
- Q 방학때도 건강공제회원증 발급해주나요?
- A 네. 학생증 지참해서 보건진료소 접수실로 가지면 됩니다.

- Q 학교 지정병원이나 영대병원을 이용하려고 하는데 건강공제회원증 뒷편에 도장이 찍혀있어야 하나요?
- A 네. 그냥 갔을 경우에는 확인절차를 거쳐야 하기 때문에 불편하더라도 병원에 가기 전에 보건소에서 도장을 찍어가는 것이 좋습니다.

**지정병원? 공제혜택??**

- Q 건강공제회 지정 병원인 치과에서 치아교정을 받았는데 공제혜택을 받을 수 있나요?
- A 안됩니다. 의료보험이 되는 부분만 건강공제회 혜택을 받을 수 있습니다.

입원비는 급여부분인가요?

입원비는 8인실의 경우에만 공제 혜택이 있습니다

- Q 응급시에 지정병원이 아닌 타 진료기관을 이용했는데 공제받으려면 어떻게 해야 하나요?

A 건강공제회 의료심사위원회의 심의를 거쳐야 합니다. 제출할 서류로 진료비 명세서와 영수증, 학생증, 본인의 대구은행계좌번호, 응급실이 없는 개인병원을 이용했을 경우에는 응급상황이었다는 의사 소견서가 필요합니다.

- Q 방학중에는 지정병원 말고 다른 병원에서 치료받아도 환불받을 수 있나요?
- A 집이 대구, 경산이 아닌 경우 방학중 그 지역의 병원에 갔을 경우에만 가능합니다. 방중에도 지정병원으로 가야 합니다. 원격지 비지정 의료기관을 이용했을 경우에는 진료비 영수증과 본인의 대구은행 계좌번호를 보건진료소로 제출하시면 됩니다.

- Q MRI도 공제혜택이 있나요?
- A 치료나 진단 목적의 경우에는 진료비의 35%이내로 혜택을 받을 수 있습니다.
- Q 교내에서 다쳤을 경우에 받을 수 있는 특정한 혜택이 있습니까?
- A 지정병원을 가지 않았을 경우에는 혜택을 받을 수 없습니다. 그러나 가해자가 명확하지 않은 교내사고의 경우에는 의료심사위원회를 거쳐 진료비의 35%이내로 혜택을 받을 수 있습니다.

**약값환불?**

- Q 지정병원이 아닌 곳에서 진료받고 받은 처방전으로도 약값 환불받을 수 있나요?
- A 지정병원에서 받은 처방전이 아니면 환불되지 않습니다. 처방전 없이 살 수 있는 약품에 대해서도 마찬가지입니다.
- Q 비급여부분의 약값도 환불이 되나요?
- A 안됩니다.

- Q 약값 환불기간이 정해져 있나요? 1학기에 받은 영수증을 2학기에 가져가도 환불될까요?
- A 약값 환불 신청은 다음학기까지 가능합니다. 1학기에 받은 영수증이라면 2학기 끝나기 전에 보건소에 가져가시면 됩니다.

**보건소?**

- Q 보건진료소 치과 말고 지정병원에서도 스켈링 받을 수 있나요? 스켈링 예약은 어떻게 하나요?
- A 보건소 치과에서만 5000원에 스켈링할수 있

습니다. 예약은 보건소 치과로 오셔서 하세요.

- Q 보건소에서 방학때도 비만도 검사 하나요?
- A 네. 그런데 비만도 검사를 받으시려면 사전에 예약을 하셔야 합니다. 예약은 전화로도 가능합니다.

간염예방접종은 언제 받을 수 있는지요?  
매 학기마다 1차, 2차, 3차 접종까지 실시합니다.

**신체검사?**

- Q 병원에서 하는 건강검진과 학교에서 매학기 실시하는 신체검사는 무슨 차이점이 있는지 궁금합니다.
- A 병원 건강검진의 경우 위내시경 등 신체검사에서 하지않는 몇 가지 검사를 더 하게됩니다. 그리고 학교에서 하는 신체검사 결과는 학교 외 다른 곳에는 공식적인 건강진단서류로 낼 수 없습니다.
- Q 신체검사 결과는 언제까지 볼 수 있나요?
- A 다음학기 신체검사 결과 발표 전까지 확인할 수 있습니다.

**영대병원? 진료의뢰서??**

- Q 영대병원에 입원하면 얼마나 혜택을 받을 수 있나요?
- A 지정병원과 마찬가지로 의료보험이 되는 부분은 본인이 부담해야 할 나머지 진료비를 건강공제회에서 부담합니다. 보험급여 적용이 되지 않는 입원치료시 건강공제회와 별개로 학교 종합봉사실에서 진료비 감액의뢰서를 발급받으면 재학생 본인이 일반입원했을 경우 10% 감액받을 수 있습니다.
- Q 영대병원에서 특진비나 접수비도 건강공제회에서 환불받을 수 있을까요?
- A 환불받을 수 없습니다.
- Q 영대병원에서 건강검진을 받으려 하는데 무슨 할인혜택이 있습니까?
- A 종합봉사실에서 감액의뢰서를 발급받으면 30% 할인을 받을 수 있습니다.
- Q 가족 중에 누가 영대 병원을 이용할 때 진료비 할인 같은 혜택은 없는지요?
- A 건강공제회원인 학생 본인만 혜택을 받을 수 있습니다.
- Q 영대병원은 다른 병원에 먼저 가서 진료의뢰서를 받아야만 갈 수 있습니까?
- A 진료의뢰서 없이 그냥 갔을 경우에는 의료보험이 안됩니다. 그래서 건강공제회 혜택도 받을 수 없습니다
- Q 영대병원에 가려고 하는데 진료의뢰서는 어디서 어떻게 받으면 되나요?
- A 영대병원은 3차 진료기관이기 때문에 1, 2차 의료기관에 먼저 가서 진료의뢰서를 받아야 합니다. 가까운 개인병원에 가서도 되고, 영대병원에 가는 경우에는 학교 보건소에서 진료의뢰서를 받을 수 있습니다.

민족영대 모든 학생회 식구들에게

굽이 돌아가는 길

박노해

을곧게 뻗은 나무보다는  
휘어 자란 소나무가 더 아름답습니다.  
똑바로 흘러가는 물줄기보다는  
휘청 굽이친 강줄기가 더 정답습니다.  
일직선으로 뚫린 뾰족한 길보다는  
산따라 물따라 가는 길이 더 아름답습니다.

곧은 길 굽어진 길이 없다면  
주저앉지 마십시오.  
돌아서지 마십시오.  
살은 가는 것입니다.  
그래도 가는 것입니다.  
우리가 살아있다는 건  
아직도 가야 할 길이 있다는 것.

곧은 길만이 길이 아닙니다.  
빛나는 길만이 길이 아닙니다.  
굽이 돌아가는 길이 멀고 쓰라릴 지라도  
그래서 더 깊어지고 환해져 오는 길.  
서둘지 말고 가는 것입니다.  
서로가 길이 되어 가는 것입니다.  
생을 두고 끝까지 가는 것입니다.

무척 힘든 1학기였습니다.  
하지만 주저앉지 말고,  
돌아서지 말고,  
끝까지,  
최선을 다해서 살아갑시다.  
정말 수고하셨습니다.

중앙감사운영위원회 일동

중앙감사운영위원회

문과대 감사위원장	김기욱
이과대 감사위원장	김상한
공과대 감사위원장	김태갑
법과대 감사위원	이덕희
정행대 감사위원장	이미진
약학대 감사위원	김기동
자원대 감사위원장	이선희
생과대 감사위원장	이현경
사범대 감사위원	황현준
조형대 감사위원	이철희
음악대 감사위원	박기현
야강대 감사위원장	윤필영
섬유패션학부 감사위원	황상수

위원장	김찬우
부위원장	정선욱
사무국장	차미현
감사장	함영운
정책국장	조진석
정보통신국장	서영삼
복지국장	장은경

**중앙감사위원회**  
홈페이지를  
만들어주세요!!

깔끔한 이미지의 포맷  
시작화면을 비롯해서  
모든 내용들이 업데이트가 용의할 것  
마감일자 9월 30일까지  
선정된 홈페이지는 소정의  
상금을 드립니다.  
문의 중앙감사위원회 부위원장 정선욱  
http://chunma.yu.ac.kr/~kamsa  
전화 : 053-810-3737

**중앙감사위원회**  
2003년 상반기 감사신문

발행일 : 2003년 9월 1일  
발행인 : 김찬우  
발행처 : 혁신과전환 아홉 번째 중앙감사위원회  
편집국장 : 정선욱  
특별기고 : 조진석  
건강공제회 : 장은경  
감사내용 : 차미현, 함영운, 김찬우  
인터넷신문 : 서영삼

대표전화  
053-810-3737(사무실)  
053-810-3679(위원장)  
홈페이지  
http://chunma.yu.ac.kr/~kamsa  
이메일  
kamsa3737@hanmail.net